

## **ANNEXE I**

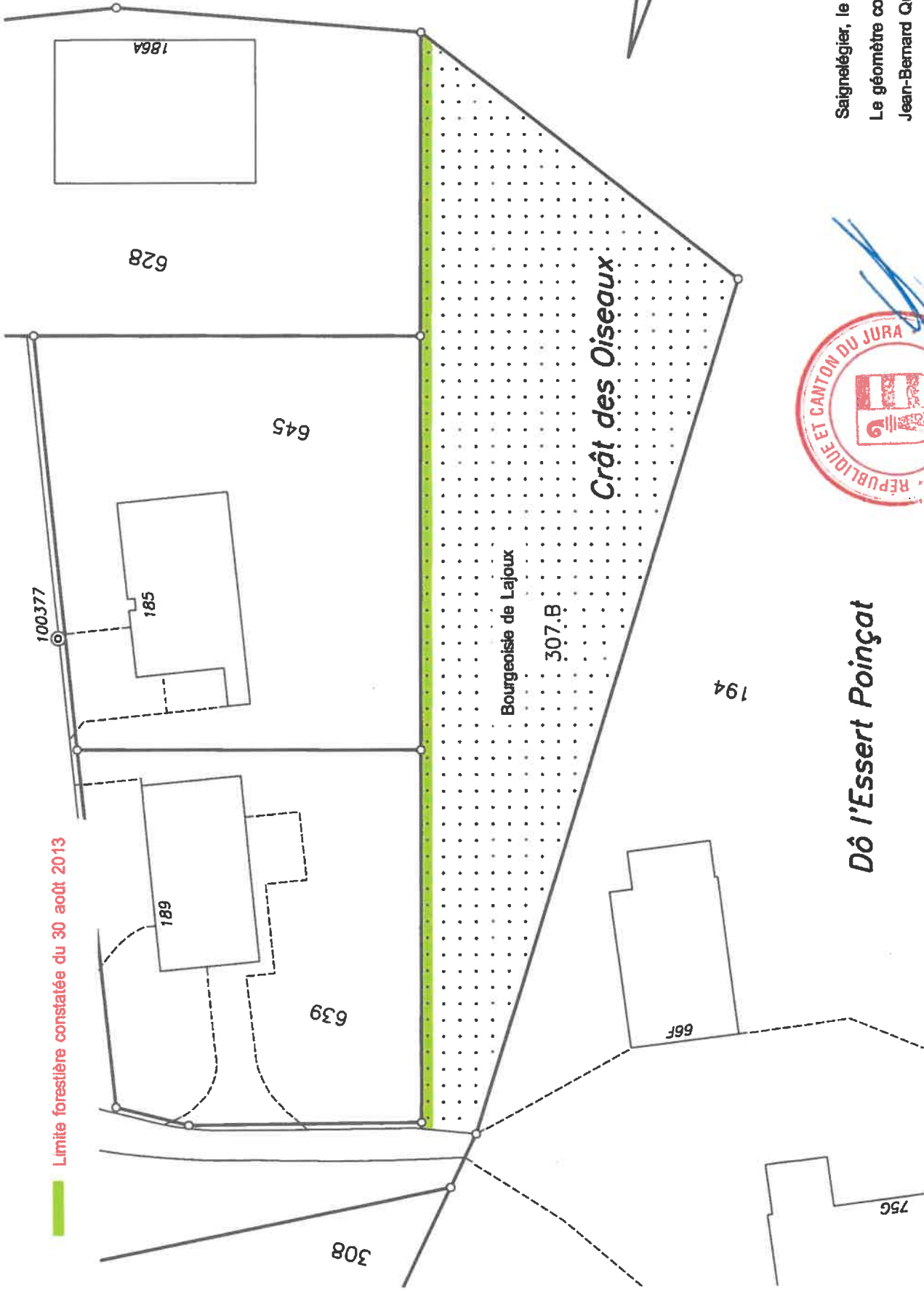
### **LIMITES FORESTIERES CONSTATEES**

# COMMUNE DE LAJOUX

## Mutation No 786

Extrait du plan cadastral

Limite forestière constatée



Limite forestière constatée du 30 août 2013



Dô l'Essert Poinçat

16 SEP. 2013

Saignelégier, le 12 septembre 2013  
Le géomètre conservateur :  
Jean-Bernard Queloz

1:500

# COMMUNE DE LAJOUX

# Limite forestière constatée

## Mutation No 786

### Extrait du plan cadastral

■ Limite forestière constatée du 30 août 2013

63 République et Canton du Jura



Bourgeoisie de Lajoux  
453

La Couchaye



16 SEP 2013

*[Handwritten signature]*

Saignelégier, le 12 septembre 2013  
Le géomètre conservateur :  
Jean-Bernard Queloz

1:1000

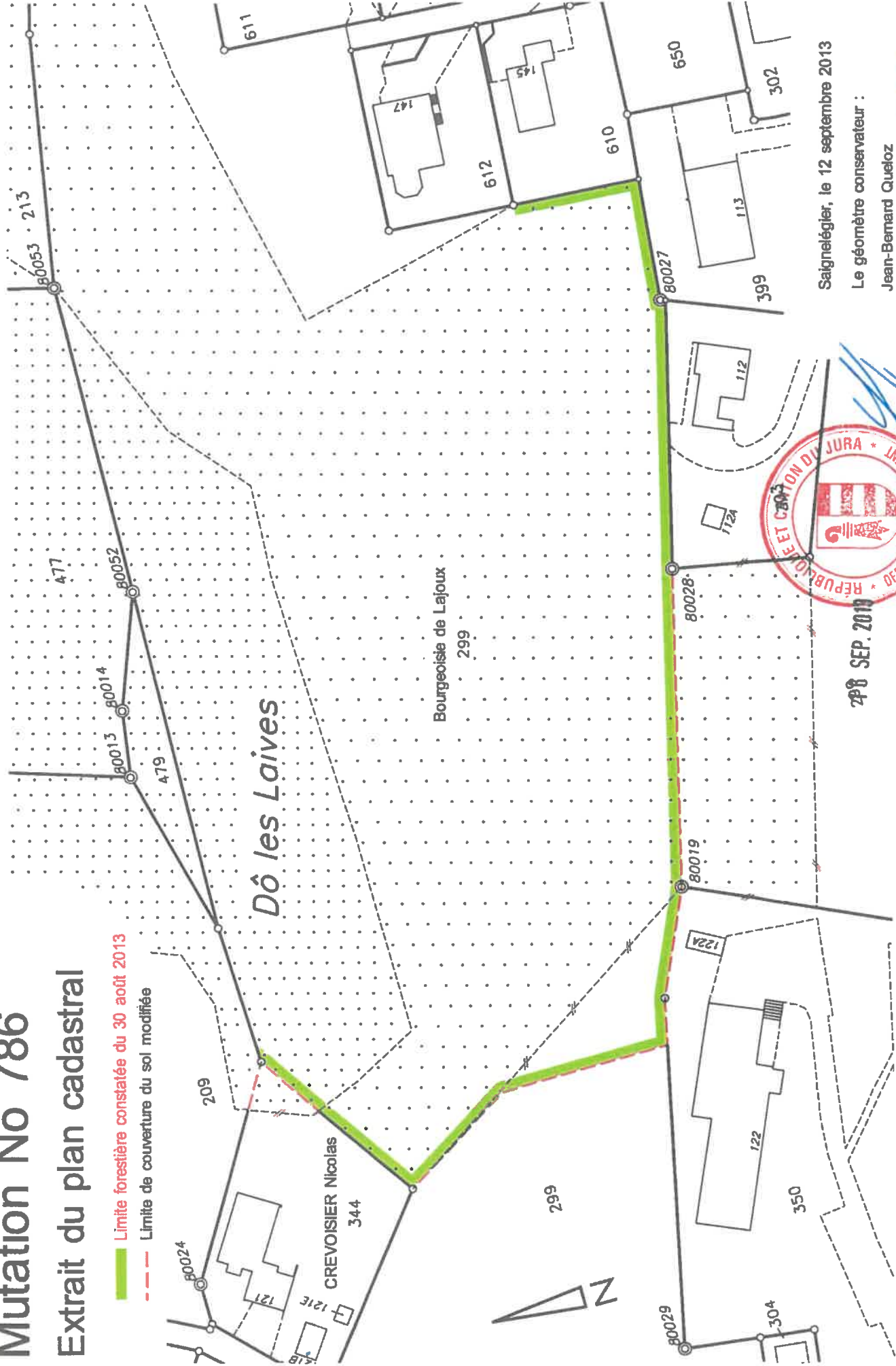
*[Handwritten signature]*

# COMMUNE DE LAJOUX

## Mutation No 786

### Extrait du plan cadastral

### Limite forestière constatée



- Limite forestière constatée du 30 août 2013
- - - Limite de couverture du sol modifiée

Dô les Laives

Bourgeoisie de Lajoux  
299



Saignelégier, le 12 septembre 2013

Le géomètre conservateur :

Jean-Bernard Queloz

1:1000

# COMMUNE DE LAJOUX

## Mutation No 786

### Extrait du plan cadastral

-  Limite forestière constatée du 30 août 2013
-  Limite de couverture du sol modifiée

Sous la Roche

Bourgeoisie de Lajoux

440

443

Bourgeoisie de Lajoux

443

90018

La Combatte Marepos

443

198

198B

198A

456

270045

780

78C

109

66E

441

66G

112

78

78B

78A

111

77

77A

108

106

579

444

76

445

Commune mixte de Lajoux

Saignelégier, le 12 septembre 2013

Le géomètre conservateur :

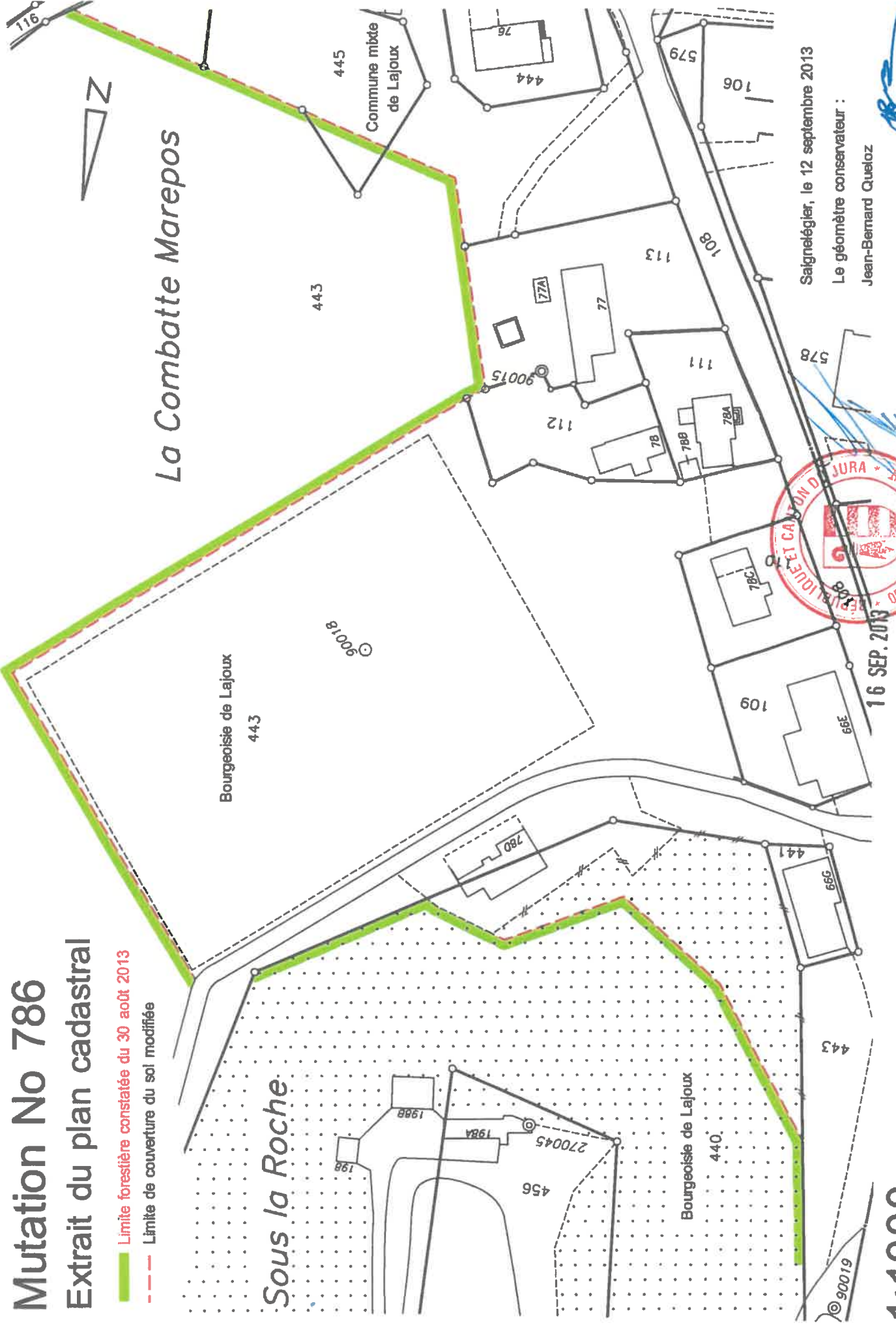
Jean-Bernard Queloz

1:1000

16 SEP. 2013



Limite forestière constatée



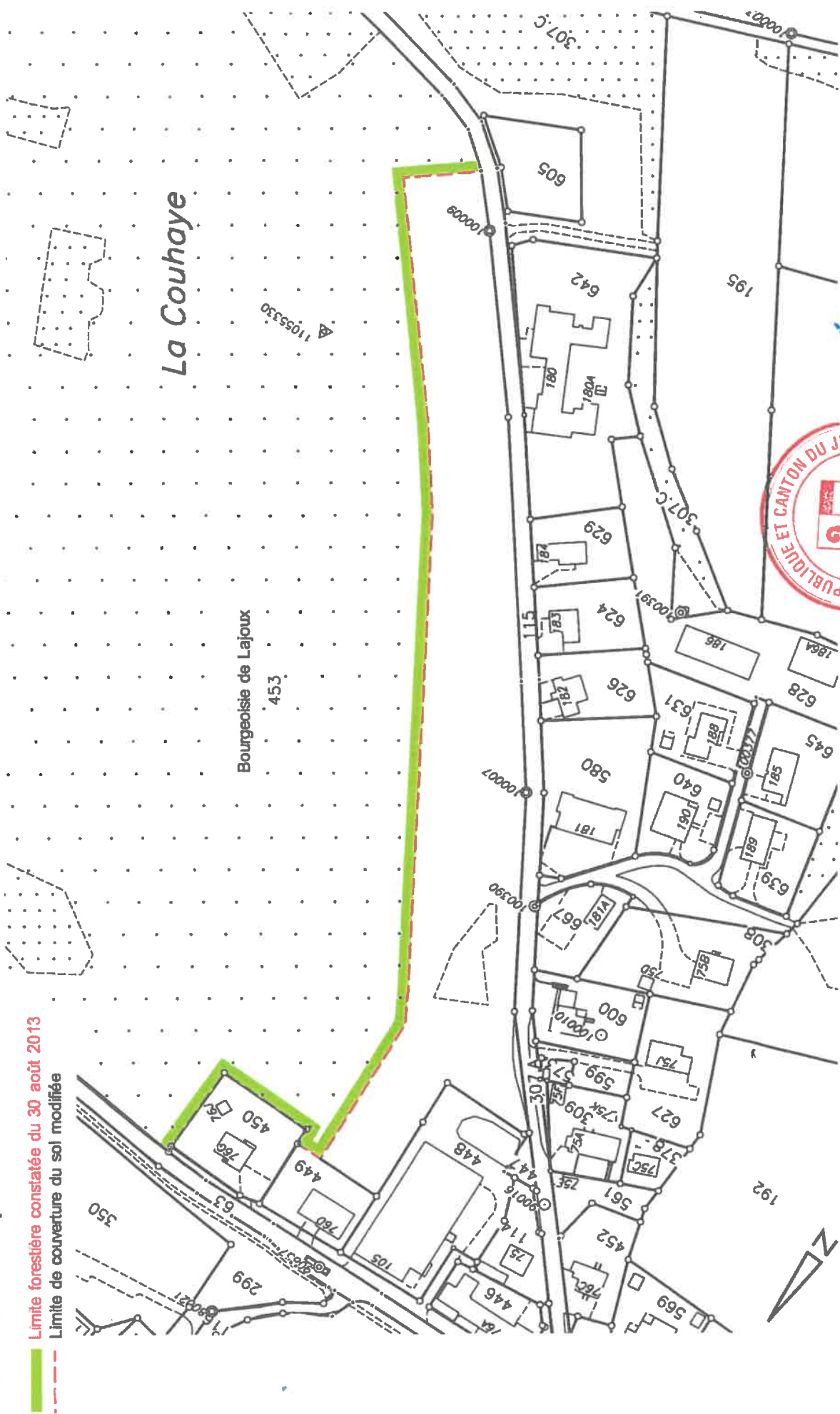


# COMMUNE DE LAJOUX

# Mutation No 786

## Extrait du plan cadastral

## Limite forestière constatée



— Limite forestière constatée du 30 août 2013  
- - - Limite de couverture du sol modifiée



16 SEP. 2013

Saignelégier, le 12 septembre 2013

Le géomètre conservateur :

Jean-Bernard Queloz

1:2000



## **ANNEXE II**

### **FICHE ILLUSTRATIVE D'AMENAGEMENT DE SURFACES**

## LES MATÉRIAUX ET LEURS UTILISATIONS

### Matériaux

Représentation Désignation / Rôle

#### **Enrobé bitumineux**

- Chaussée / circulation véhicules
- Surface de manœuvre
- Trottoir sur une faible portion

### Illustration



#### **Pavés granit**

- Pour surfaces de « représentation » (place, parvis, base de fontaine)
- Déplacements autour de bâtiment à vocation publique



#### **Pavés béton**

- Rôle identique au pavé granit, mais pour un usage secondaire (en remplacement du pavé granit)
- Forme géométrique régulière
- Privilégier les couleurs de tons naturelles dans les gammes de gris et de beige, le rouge ou d'autres couleurs vives sont uniquement utilisées pour le marquage ponctuel



#### **Pierre calcaire**

- Pour socles de fontaine
- Assurent une liaison entre les éléments monolithiques des bacs et leur base



#### **Béton**

- Pour cheminements piétonniers privés
- Utilisés sur de petites surfaces



#### **Groise, gravier**

- Pour les surfaces perméables (cheminements piétonniers et places)
- Emploi traditionnel et local



#### **Herbe, espace fleuri, jardin**

- Emploi pour les espaces libres de construction, les aires de dégagement devant le bâti ou pour les bandes vertes le long des routes et chemins



#### **Arbres**

- Pour agrémenter les espaces publics ou privés



## EXEMPLES DE REVÊTEMENTS PERMÉABLES ET VÉGÉTALISABLES

Exemple	Profil, structure
	<b>Gazon-gravier</b>  couche d'usure: 3 cm de gravillon couche organique: 10-15 cm de cailloux et terre couche de fondation: gravier
	<b>Gravier (empierrement)</b>  couche d'usure: 5 cm de gravier ou marne, recouverts de sable concassé ou gravillon couche de fondation: gravier
	<b>Pavés de pierre espacés</b>  pavés jointoyés au sable 3-5 cm de sable ou gravillon couche de fondation: gravier
	<b>Pavés en béton entretoisés</b>  pavés en agglomère entretoisés et jointoyés au sable 3-5 cm de sable ou gravillon couche de fondation: gravier

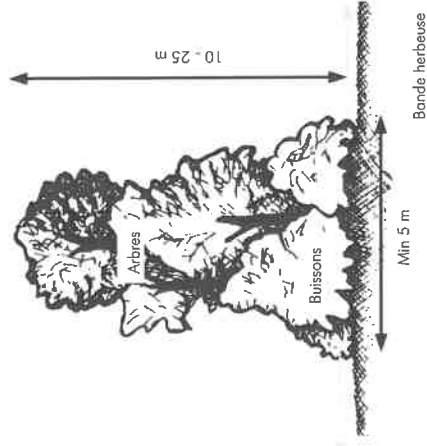
Guide de l'environnement n° 5 – Cohabiter avec la nature, OFEFP 1995



## **ANNEXE III**

### **DIRECTIVES SUR L'ENTRETIEN DU BOCAGE**

## Haies arborescentes



### Définition

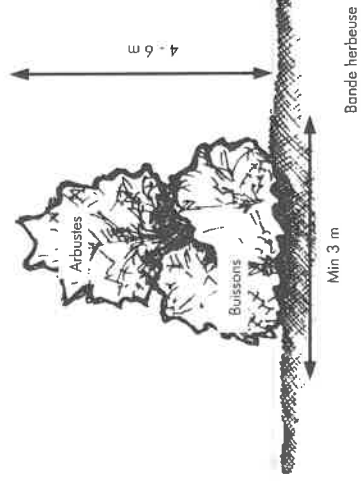
Une haie arborescente est formée de tout type d'arbres et d'arbustes. La hauteur dépend des essences d'arbres qui composent la haie, mais il faut compter au moins 10 m de haut.

Une largeur minimale de 5 m est nécessaire à la base. La présence d'une telle haie demande généralement au moins 10 m d'emprise au sol.

### Problématique de gestion

- Les haies hautes peuvent générer un ombrage important des cultures.
- La présence de vieux arbres, souhaitée d'un point de vue biologique, influence parfois la quantité de branches mortes présentes.
- La haie arborescente fournit par contre un abri pour le bétail, limite l'érosion et l'effet du vent. Elle fournit du bois de feu.
- Un entretien mal adapté peut aboutir au développement inconsideré de la partie supérieure des arbustes (voir ci-contre haies hautes).

## Haies hautes ou arbustives



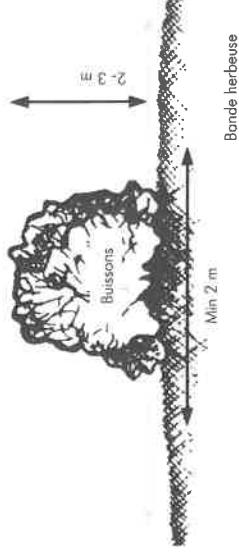
### Définition

Une haie haute ou haie arbustive est formée de buissons et d'arbustes. La hauteur de ce type de haie dépend des essences d'arbustes qui la composent. Généralement une telle haie atteint env. 4-6 m.

### Problématique de gestion

- Un entretien mal adapté peut aboutir au développement inconsideré de la partie supérieure des arbustes. ➔ obstacle pour les véhicules agricoles. Perte de densité au pied et diminution de la valeur biologique.
- Une forte densité d'épineux, souhaitée d'un point de vue biologique, peut dissuader l'exploitant de continuer à pratiquer un entretien qui, dans le long terme, est nécessaire pour contenir l'extension de la haie haute.
- La haie haute limite l'érosion et l'effet du vent. Elle agit comme régulateur hydrique et sert de refuge à des espèces animales prédatrices et auxiliaires des cultures.

## Haies basses ou buissonnantes



### Définition

Une haie basse est essentiellement formée de buissons. Elle structure le paysage mais c'est surtout la variété des essences qui composent sa strate unique, le manteau, qui détermine son importante valeur biologique. Une telle haie ne dépasse généralement pas 2-3 m de haut et doit avoir une largeur minimale de 2 m à la base.

### Problématique de gestion

- Un entretien très régulier est généralement nécessaire pour maintenir la taille limitée, aussi bien en largeur qu'en hauteur.
- Le but de l'entretien doit être clairement défini. Étant donné sa faible ampleur, la haie basse est particulièrement sensible à un entretien mal adapté. Un entretien trop drastique (recépage intempestif) peut ainsi conduire à sa disparition rapide. À l'opposé, un manque d'entretien peut permettre le développement rapide de certains buissons, qui peuvent porter un ombrage indésirable sur les cultures.
- Les parties recépées de la haie basse, surtout lorsqu'elle est recépage intensif, peuvent être colonisées par des espèces indésirables pour les cultures (fronces, orties, etc.).

## Définitions

## Haies arborescentes



Action	Limitation de la croissance des buissons.	Aucune action dans le pied de la haie en dehors des interventions majeures.	Limitation de l'extension des lames.
Fréquence	2 - 5 ans	15 - 20 ans	1 an

### Commentaires

Taille de la couronne des arbres en principe pas souhaitée. Certaines branches gênantes peuvent être coupées. Les arbres seront coupés tous les 15 à 20 ans (bois de feu). On conservera au moins 50% des arbres.

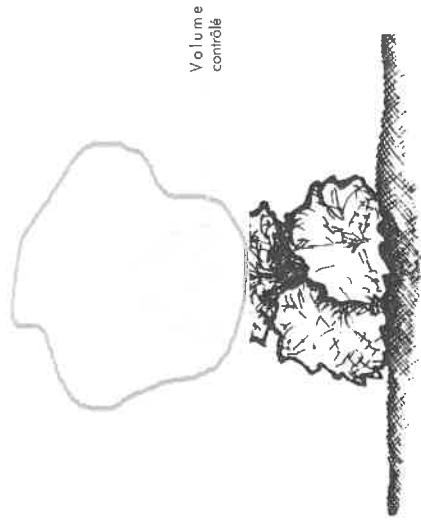
Zone buissonnante jamais recépée, mais uniquement rabattue. Favoriser les espèces à croissance lente et les épineux (en dehors des pâtures).

Conserver l'emprise au sol de la haie.

### Actions positives

- Favoriser les arbres fruitiers sauvages et les sorbiers.
- Conserver les arbres morts.

## Haies hautes ou arbustives



Action	Limitation de la croissance des buissons.	Aucun action dans le pied de la haie en dehors des interventions majeures.	Limitation de la croissance des buissons.
Fréquence	2 - 5 ans	5 - 10 ans	2-5 ans

### Commentaires

Rabattre la partie supérieure de la strate arbustive tous les 5-10 ans. Favoriser les espèces à croissance lente et les épineux.

Exceptionnellement, recépage sélectif des espèces à forte croissance et très ramifiées (jamais sur toute la longueur de la haie en même temps).

Conserver l'emprise au sol de la haie.

### Actions positives

- Favoriser les arbustes à croissance lente (aubépine, épine noire, églantier, troène, etc.).
- Tailler les espèces à fruits en février-mars.

## Haies basses ou buissonnantes



Action	Limitation de la croissance des buissons.	Limitation de la croissance des buissons.	Action possible dans le pied de la haie (recépage) mais jamais sur l'entier de la haie.	Limitation de la croissance des buissons.
Fréquence	1 - 2 ans	3 - 6 ans	1-2 ans	1-2 ans

### Commentaires

Tailler la haie au carré tous les 2 ans sur un tiers seulement de la longueur totale. Recépage possible par tronçon.

Conserver l'emprise au sol de la haie.

### Actions positives

- Favoriser les arbustes à croissance lente (aubépine, épine noire, églantier, troène, etc.).
- Tailler les espèces à fruits en février-mars.

## **ANNEXE IV**

# **REPERTOIRE DES BIENS CULTURELS DE LA REPUBLIQUE ET CANTON DU JURA**

**RÉPERTOIRE DES BIENS CULTURELS**

**District:** Franches-Montagnes  
**Commune:** Lajoux  
**N° fédéral de la commune :** 6750  
**Type de recherche:** Époques: toutes, familles: toutes

n°	Objet	PB	SAR	CH	JU	RBC	ISOS
40 00	* village						Rég.
40 01	- église : tableau XVe s.	*			1982	Rég.	E35
40 02	- Sous-les-Cerneux : armoire	*			1985	*	
40 03	* Fornet-Dessus, hameau						Loc.
40 04	- cure	*				Loc.	
40 05	- ancienne école	*				Loc.	
40 06	- hôtel de l'Union	*				Loc.	
40 07	- ferme No 35	*		1993	1989	Rég.	E09
40 08	- grenier	*				Loc.	
40 09	- fabrique d'horlogerie	*				Loc.	E31
40 10	- ferme No 46 : façade	*				Loc.	E16
40 11	- ferme No 36A	*				Loc.	E09
40 12	- ferme No 62	*				Loc.	
40 13	- ferme No 42	*				Loc.	
40 14	- Fornet-Dessus : ferme No 86	*				Loc.	
40 15.1	- ferriers		*			*	
40 15.2	- ferriers		*			*	
40 16	- route		*			*	
40 17	- gouffre		*			*	
40 18	- moulin		*			*	



**RÉPERTOIRE DES BIENS CULTURELS**

**District:** Franches-Montagnes  
**Commune:** Lajoux  
**Nom:** \* village  
**NOCC de l'objet:** 40.00

**CH:**  
**JU:**  
**RBC:**  
**ISOS:** Rég.

**Famille:** 300 SITES  
**Matière:** 320 Villages  
**Epoque:** -  
**Parcelle:** 000  
**Coordonnées:** X: -Y: -  
**IdBat:** -  
**Adresse:** -

**Description:**

Village étiré le long de la route en forme de S. Fermes des XVIIIe au XIXe siècles, avec façade principale à pignon; quelques-unes du côté mur gouttereau.



**RÉPERTOIRE DES BIENS CULTURELS**

**District:**  
**Commune:**  
**Nom:**  
**NOCC de l'objet:**

Franches-Montagnes  
Lajoux  
- église : tableau XVe s.  
40.01

**CH:**  
**JU:** 1982  
**RBC:** Rég.  
**ISOS:** E35

**Famille:** 050 EGLISES / CLOCHERS  
**Matière:** 050 Eglises / Clochers  
**Epoque:** 1809 / 10  
**Parcelle:** 101  
**Coordonnées:** X: 577.378Y: 236.552  
**IdBat:** -  
**Adresse:** Dos la Velle 69

**Description:**

Eglise paroissiale Notre-Dame-de-la-Présentation, construite en 1809 /1810, transformée en 1970. Vitraux de Coghuf. Précieuse peinture sur bois de l'Adoration des Mages, de style gothique, attribuée à l'Ecole de Schongauer (vers 1500). Provient sans doute d'une église bernoise. Acquisie par l'abbé de Bellelay en 1768. Restauration de la peinture en 1982. Travaux d'entretien du clocher en 1995 et protection des vitraux en 1997.



**RÉPERTOIRE DES BIENS CULTURELS**

**District:** Franches-Montagnes  
**Commune:** Lajoux  
**Nom:** - Sous-les-Cerneux : armoire  
**NOCC de l'objet:** 40.02

**CH:**  
**JU:** 1985  
**RBC:** \*  
**ISOS:**

**Famille:** 160 FERMES  
**Matière:** 169 Divers ruraux  
**Epoque:** 1801 - 1850  
**Parcelle:** 316  
**Coordonnées:** X: -Y: -  
**IdBat:** -  
**Adresse:** Sous-les-Cerneux

**Description:**

Dans la ferme de Sous-les-Cerneux est conservée une armoire murale à décoration polychrome, datant vraisemblablement des années 1810 - 1830. Les motifs décoratifs (personnages, fleurs, vases) ont été restaurés en 1985 et une nouvelle horloge placée dans le corps central réservé à cet effet.



**RÉPERTOIRE DES BIENS CULTURELS**

**District:** Franches-Montagnes  
**Commune:** Lajoux  
**Nom:** \* Fornet-Dessus, hameau  
**NOCC de l'objet:** 40.03

**CH:**  
**JU:**  
**RBC:**  
**ISOS: Loc.**

**Famille:** 300 SITES  
**Matière:** 330 Hameaux  
**Epoque:** -  
**Parcelle:** 000  
**Coordonnées:** X: - Y: -  
**IdBat:** -  
**Adresse:** -

**Description:**

Hameau dispersé. Noyaux de quelques maisons du XVII<sup>e</sup> siècle. Plusieurs greniers.



**RÉPERTOIRE DES BIENS CULTURELS**

**District:** Franches-Montagnes  
**Commune:** Lajoux  
**Nom:** - cure  
**NOCC de l'objet:** 40.04

**CH:**  
**JU:**  
**RBC: Loc.**  
**ISOS:**

**Famille:** 090 CURES  
**Matière:** 090 Cures  
**Epoque:** 1862  
**Parcelle:** 101  
**Coordonnées:** X: 577.342Y: 236.540  
**IdBat:** 977812  
**Adresse:** Dos la Velle 68

**Description:**

Bâtiment de 1862 comptant deux niveaux à quatre travées en façade principale. Chaînes d'angle. Toit à demi-croupes.





**RÉPERTOIRE DES BIENS CULTURELS**

**District:**  
**Commune:**  
**Nom:**  
**NOCC de l'objet:**

Franches-Montagnes  
Lajoux  
- ancienne école  
40.05

**CH:**  
**JU:**  
**RBC: Loc.**  
**ISOS:**

**Famille:**  
**Matière:**  
**Epoque:**  
**Parcelle:**  
**Coordonnées:**  
**IdBat:**  
**Adresse:**

100 ECOLES  
100 Ecoles  
1876  
102  
X: 577.428Y: 236.527  
977787  
Dos la Velle 71

**Description:**

Bâtiment daté de 1876 comptant trois niveaux à cinq travées en façade principale. Chaînes d'angle. Toit à demi-croupes. Au-dessus de l'entrée, plaque avec inscription : A LA JEUNESSE / Peinture des façades en 2003.



**RÉPERTOIRE DES BIENS CULTURELS**

**District:**  
**Commune:**  
**Nom:**  
**NOCC de l'objet:**

Franches-Montagnes  
Lajoux  
- hôtel de l'Union  
40.06

**CH:**  
**JU:**  
**RBC: Loc.**  
**ISOS:**

**Famille:**  
**Matière:**  
**Epoque:**  
**Parcelle:**  
**Coordonnées:**  
**IdBat:**  
**Adresse:**

110 RESTAURANTS, HOTELS  
110 Restaurants, hôtels  
1852  
81  
X: 577.253Y: 236.506  
977771  
Route principale 59

**Description:**

Bâtiment daté de 1852 à façade principale à pignon. Deux niveaux à cinq travées et galerie en façade principale. Toit à demi-croupes.



**RÉPERTOIRE DES BIENS CULTURELS**

**District:**  
**Commune:**  
**Nom:**  
**NOCC de l'objet:**

Franches-Montagnes  
Lajoux  
- ferme No 35  
40.07

**CH:** 1993  
**JU:** 1989  
**RBC:** Rég.  
**ISOS:** E09

**Famille:**  
**Matière:**  
**Epoque:**  
**Parcelle:**  
**Coordonnées:**  
**IdBat:**  
**Adresse:**

160 FERMES  
161 Type Haut-Jura (2 pans / entrée en pignon)  
1625  
581  
X: 576.888Y: 236.351  
977746  
Le Bout dessus 35

**Description:**

Bâtiment daté de 1625 à façade principale à pignon, en partie lambrissé. Toit à deux versants. Porte de grange en arc surbaissé. Fenêtre des XVIIIe et XIXe siècles. Cuisine voûtée. Rénovation en 1989/1990. Réaménagement de l'appartement.



**RÉPERTOIRE DES BIENS CULTURELS**

**District:** Franches-Montagnes  
**Commune:** Lajoux  
**Nom:** - grenier  
**NOCC de l'objet:** 40.08

**CH:**  
**JU:**  
**RBC: Loc.:**  
**ISOS:**

**Famille:** 170 GRENIERS  
**Matière:** 170 Greniers  
**Epoque:** 1651  
**Parcelle:** 13  
**Coordonnées:** X: 576.909Y: 236.333  
**IdBat:** -  
**Adresse:** Le Bout dessus 35A

**Description:**

Grenier daté de 1651. Madriers assemblés en queue d'aronde.



**RÉPERTOIRE DES BIENS CULTURELS**

**District:**  
**Commune:**  
**Nom:**  
**NOCC de l'objet:**

Franches-Montagnes  
Lajoux  
- fabrique d'horlogerie  
40.09

**CH:**  
**JU:**  
**RBC: Loc.**  
**ISOS: E31**

**Famille:**  
**Matière:**  
**Epoque:**  
**Parcelle:**  
**Coordonnées:**  
**IdBat:**  
**Adresse:**

120 USINES, BATIMENTS INDUSTRIELS, GARES  
120 Usines, bâtiments industriels  
1901 - 1950  
446  
X: 577.567Y: 236.496  
977870  
Route de Fornet 76a

**Description:**

Bâtiment de style composite du début du XXe siècle. Trois niveaux sous un toit mansardé rabattu par des demi-croupes. A l'ouest, avant-corps latéral à pignons croisés avec toit à demi-croupes.





**RÉPERTOIRE DES BIENS CULTURELS**

**District:** Franches-Montagnes  
**Commune:** Lajoux  
**Nom:** - ferme No 46 : façade  
**NOCC de l'objet:** 40.10

**CH:****JU:****RBC: Loc.****ISOS: E16**

**Famille:** 160 FERMES  
**Matière:** 163 Type maison-bloc  
**Epoque:** 1843 env.  
**Parcelle:** 69  
**Coordonnées:** X: 576.976Y: 236.458  
**IdBat:** 977780  
**Adresse:** Route Principale 46

**Description:**

Bâtiment à deux niveaux à façade principale côté mur gouttereau. Toit à deux versants. Linteau de porte daté de 1843. Bâtiment No 47 de même style contigu à l'est, parcelle 69, IdBat 977779, x:576.999 y:236.463.



**RÉPERTOIRE DES BIENS CULTURELS**

**District:** Franches-Montagnes  
**Commune:** Lajoux  
**Nom:** - ferme No 36A  
**NOCC de l'objet:** 40.11

**CH:**  
**JU:**  
**RBC: Loc.**  
**ISOS: E09**

**Famille:** 160 FERMES  
**Matière:** 163 Type maison-bloc  
**Epoque:** 1856 env  
**Parcelle:** 36  
**Coordonnées:** X: 576.905Y: 236.399  
**IdBat:** 977754  
**Adresse:** Le Bout dessus 36a

**Description:**

Bâtiment dont l'origine remonte probablement au XVIII<sup>e</sup> siècle, à deux niveaux à façade principale côté mur gouttereau sous un toit à deux versants. Logette en bois sur le pignon nord-est. Linteau de porte daté J(oseph) 1856 S(auy).  
Rénovation en 1996 avec aménagement de 7 appartements.



**RÉPERTOIRE DES BIENS CULTURELS**

**District:** Franches-Montagnes  
**Commune:** Lajoux  
**Nom:** - ferme No 62  
**NOCC de l'objet:** 40.12

**CH:**  
**JU:**  
**RBC: Loc.**  
**ISOS:**

**Famille:** 160 FERMES  
**Matière:** 161 Type Haut-Jura (2 pans / entrée en pignon)  
**Epoque:** 1701 - 1750  
**Parcelle:** 100  
**Coordonnées:** X: 577.311Y: 236.513  
**IdBat:** 977815  
**Adresse:** Dos la Velle 62

**Description:**

Ferme basse ne comptant qu'un niveau, à façade principale à pignon lambrissé. Situation importante.



**RÉPERTOIRE DES BIENS CULTURELS**

**District:** Franches-Montagnes  
**Commune:** Lajoux  
**Nom:** - ferme No 42  
**NOCC de l'objet:** 40.13

**CH:**  
**JU:**  
**RBC: Loc.**  
**ISOS:**

**Famille:** 160 FERMES  
**Matière:** 161 Type Haut-Jura (2 pans / entrée en pignon)  
**Epoque:** 1701 - 1750  
**Parcelle:** 65  
**Coordonnées:** X: 576.950Y: 236.490  
**IdBat:** 977755  
**Adresse:** Les Rotchets 42

**Description:**

Ferme à deux niveaux construite dans la pente au nord de la rue principale. Façade principale à pignon en bois en surplomb. Porte de grange en arc surbaissé dont la clef est finement sculptée (trois étoiles et trois trèfles). Transformation du pignon en 2005.



**RÉPERTOIRE DES BIENS CULTURELS**

**District:** Franches-Montagnes  
**Commune:** Lajoux  
**Nom:** - Fornet-Dessus : ferme No 86  
**NOCC de l'objet:** 40.14

**CH:**  
**JU:**  
**RBC: Loc.**  
**ISOS:**

**Famille:** 160 FERMES  
**Matière:** 161 Type Haut-Jura (2 pans / entrée en pignon)  
**Epoque:** 1661 env.  
**Parcelle:** 237  
**Coordonnées:** X: 578.810Y: 236.618  
**IdBat:** 977853  
**Adresse:** Fornet-Dessus, Haut de Fornet 86

**Description:**

Ferme à deux niveaux sous un toit à deux versants ayant subi diverses transformations. Belle porte de grange en arc surbaissé daté de 1661 / HB. Réfection de la couverture en tuiles en 2003.



**RÉPERTOIRE DES BIENS CULTURELS**

**District:** Franches-Montagnes  
**Commune:** Lajoux  
**Nom:** - ferriers  
**NOCC de l'objet:** 40.15.1

**CH:**  
**JU:**  
**RBC: \***  
**ISOS:**

**Famille:** 000 ARCHEOLOGIE  
**Matière:** 008 Epoques postérieures seules  
**Epoque:** Epoques postérieures seules  
**Parcelle:** 000  
**Coordonnées:** X: - Y: -  
**IdBat:** -  
**Adresse:** -

**Description:**

Sur les Roches 1 (14e siècle) x:575.313 y:237.407 / Clos chez David (13e siècle) x:576.167 y:236.801 / Dô chez Jean Lachausse (13e/14e siècle) x:575.840 y: 237.060 / Envers les Combes (13e/14e siècle) x:576.156 y:237.310 / Es Prattes 2 (époque médiévale?) x:577.803 y:237.064 / Le Paigre (14e/15e siècle) x:576.164 y:235.965 / Le Grand Pré (14e/15e siècle) x:576.350 y:235.250 / Les Prés Fleury 1 (13e/14e siècle) x:576.974 y:235.332 / La Creuse 1 (époque médiévale?) x:577.485 y:235.600 / La Creuse 2 (époque médiévale?) x:577.485 y:235.600 / La Creuse 3 (époque médiévale?) x:577.450 y:235.680 / Creux au loup (époque médiévale?) x:577.608 y:235.389 / Fornet-Dessus (époque médiévale?) x:578.669 y:236.199 / Gros Fief (13e siècle) x:578.379 y:213.589 / La Forge (12e-14e siècles) x:579.051 y:236.807

Pas d'image pour l'instant!

**RÉPERTOIRE DES BIENS CULTURELS**

**District:** Franches-Montagnes  
**Commune:** Lajoux  
**Nom:** - ferriers  
**NOCC de l'objet:** 40.15.2

**CH:**  
**JU:**  
**RBC: \***  
**ISOS:**

**Famille:** 000 ARCHEOLOGIE  
**Matière:** 008 Epoque postérieures seules  
**Epoque:** Epoque postérieures seules  
**Parcelle:** 000  
**Coordonnées:** X: - Y: -  
**IdBat:** -  
**Adresse:** -

**Description:**

Prés Petits (époque médiévale?) x:578.391 y:236.830 / La Saigne 1 (13e siècle) x:578.718 y:238.068 / La Saigne 2 (époque médiévale?) x:578.828 y:238.005 / Sur les Roches 2 (époque médiévale?) x:575.631 y:237.580 / Droit des Combes (époque médiévale?) x:576.125 y:237.741 / Sur la Coleuse (13e/14e siècle) x:577.919 y:237.545 / Plain de la Cernie (13e siècle) x:577.597 y:237.358 / Plain de la Cernie 2 (11e-13e siècles) x:577.778 y:237.407 / Sous la Coleuse 2 (époque médiévale?) x:577.825 y:237.450 / Sur les Prières (époque médiévale?) x:576.699 Y:237.181 / Dô la Fontaine (époque médiévale?) x:576.834 y:236.802

Pas d'image pour l'instant!



**RÉPERTOIRE DES BIENS CULTURELS**

**District:**  
**Commune:**  
**Nom:**  
**NOCC de l'objet:**

Franches-Montagnes  
Lajoux  
- route  
40.16

**CH:**  
**JU:**  
**RBC: \***  
**ISOS:**

**Famille:**  
**Matière:**  
**Epoque:**  
**Parcelle:**  
**Coordonnées:**  
**IdBat:**  
**Adresse:**

000 ARCHEOLOGIE  
009 Plus de deux phases ou phases non successives  
Romain - Moderne  
000  
X: -Y: -  
-

**Description:**  
Route

Pas d'image pour l'instant!

**RÉPERTOIRE DES BIENS CULTURELS**

**District:**  
**Commune:**  
**Nom:**  
**NOCC de l'objet:**

Franches-Montagnes  
Lajoux  
- gouffre  
40.17

**CH:**  
**JU:**  
**RBC: \***  
**ISOS:**

**Famille:**  
**Matière:**  
**Epoque:**  
**Parcelle:**  
**Coordonnées:**  
**IdBat:**  
**Adresse:**

000 ARCHEOLOGIE  
005 Epoque romaine  
Romain  
000  
X: 578.270Y: 236.275  
Puits Willy

**Description:**  
Gouffre

Pas d'image pour l'instant!

**RÉPERTOIRE DES BIENS CULTURELS**

**District:**  
**Commune:**  
**Nom:**  
**NOCC de l'objet:**

Franches-Montagnes  
Lajoux  
- moulin  
40.18

**CH:**  
**JU:**  
**RBC: \***  
**ISOS:**

**Famille:**

000 ARCHEOLOGIE

**Matière:**

008 Epoques postérieures seules

**Epoque:**

Moderne

**Parcelle:**

000

**Coordonnées:**

X: 576.700Y: 237.650

**IdBat:**

-

**Adresse:**

Moulin Do le Crat

**Description:**

Moulin

Pas d'image pour l'instant!

## **ANNEXE V**

### **INTERPRETATIONS GRAPHIQUES DE QUELQUES PRESCRIPTIONS DE CONSTRUCTIONS ET D'AMENAGEMENT**

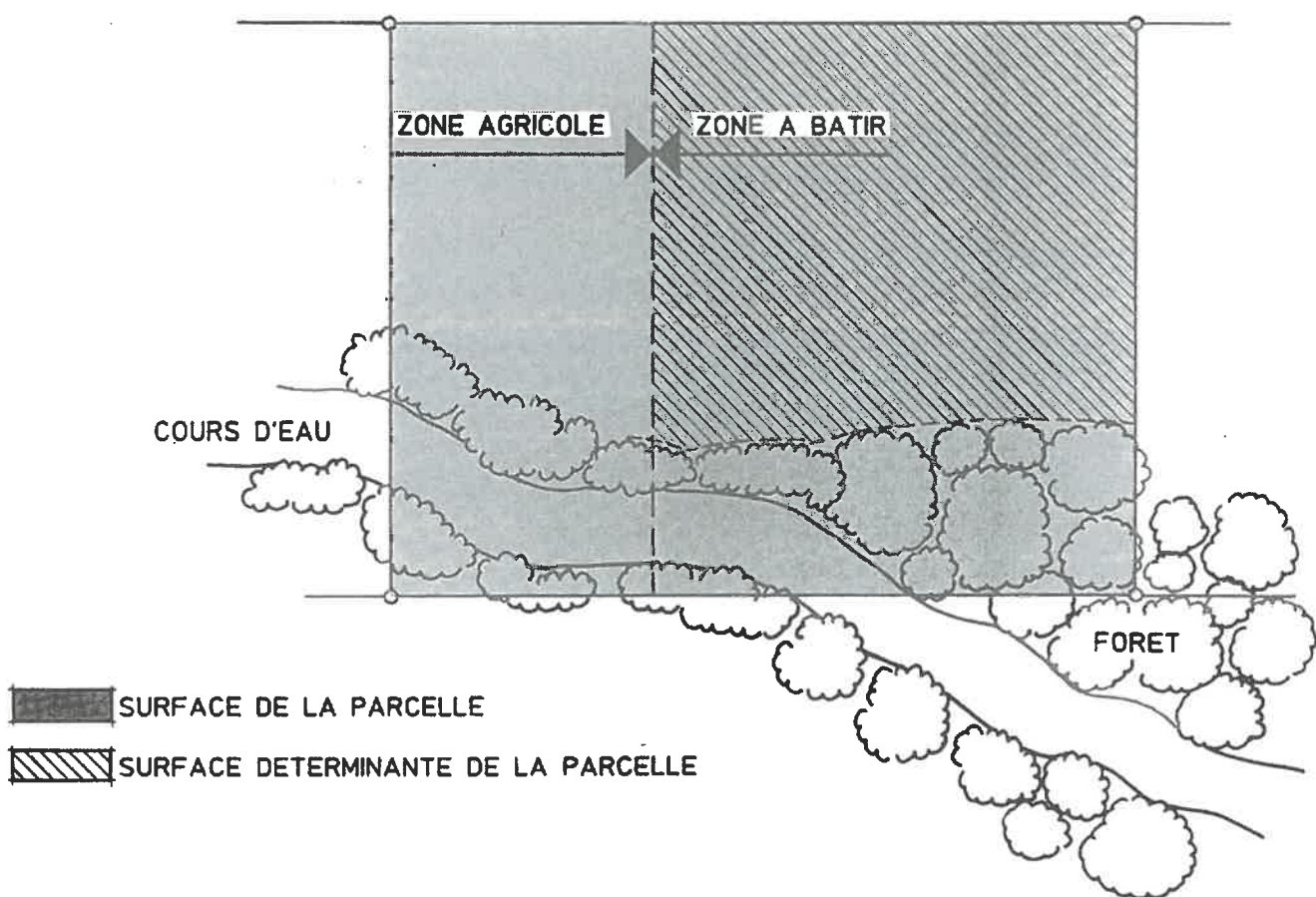
**UTILISATION DU SOL**

**SURFACE DETERMINANTE DE LA PARCELLE**

art. 51 OCAT

**1.1**

SAT/avril 1993



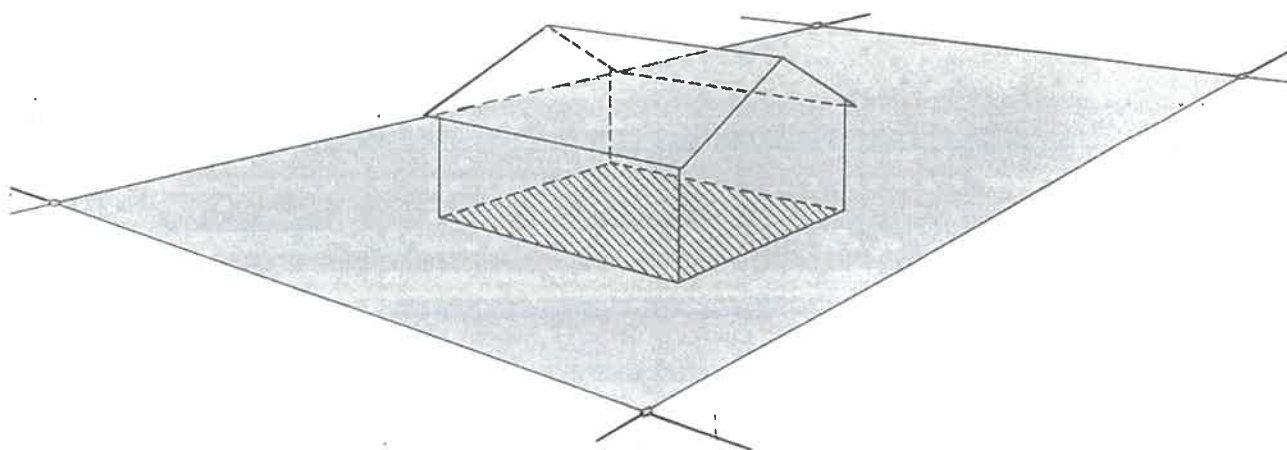
**UTILISATION DU SOL**

**TAUX D'OCCUPATION**

art. 50 al. 1 OCAT

**1.2**

SAT/avril 1993



**SURFACE DETERMINANTE DE LA PARCELLE**



**EMPRISE AU SOL MAXIMUM DU BATIMENT**

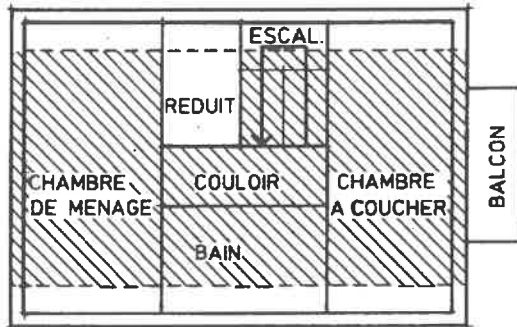
$$\text{TAUX D'OCCUPATION} = \frac{\text{EMPRISE AU SOL MAXIMUM DU BATIMENT}}{\text{SURFACE DETERMINANTE DE LA PARCELLE}}$$

# UTILISATION DU SOL

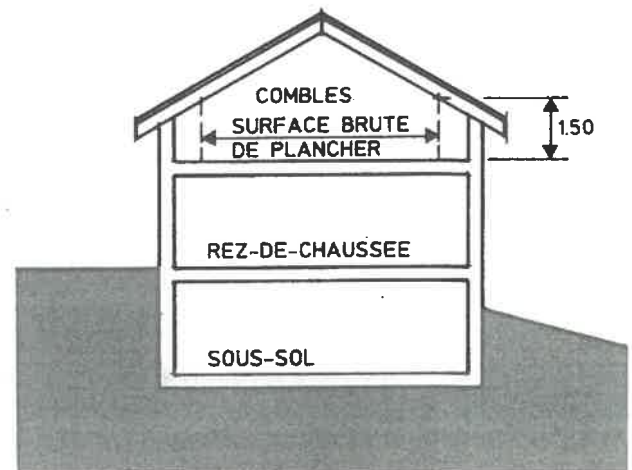
**INDICE D'UTILISATION  
SURFACE BRUTE DE PLANCHER**  
art. 49 OCAT

**1.3**

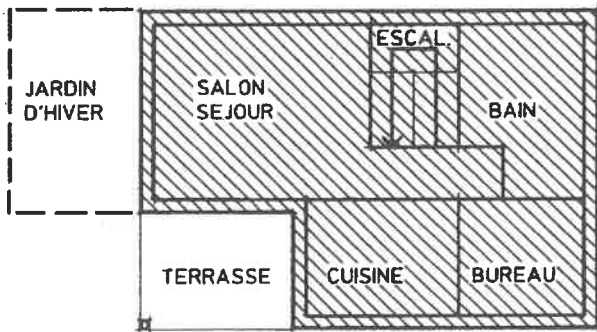
SAT/avril 1993



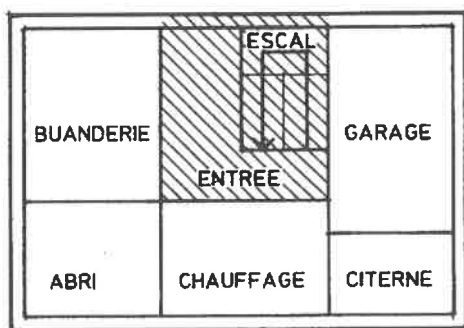
PLAN DES COMBLES AMENAGEES



COUPE



PLAN DU REZ-DE-CHAUSSEE

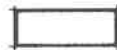


PLAN DU SOUS-SOL

**SURFACE BRUTE DE PLANCHER:**



**SURFACE COMPTEE**



**SURFACE NON COMPTEE**

$$\text{INDICE D'UTILISATION} = \frac{\text{SURFACE BRUTE DE PLANCHER}}{\text{SURFACE DETERMINANTE DE LA PARCELLE}}$$



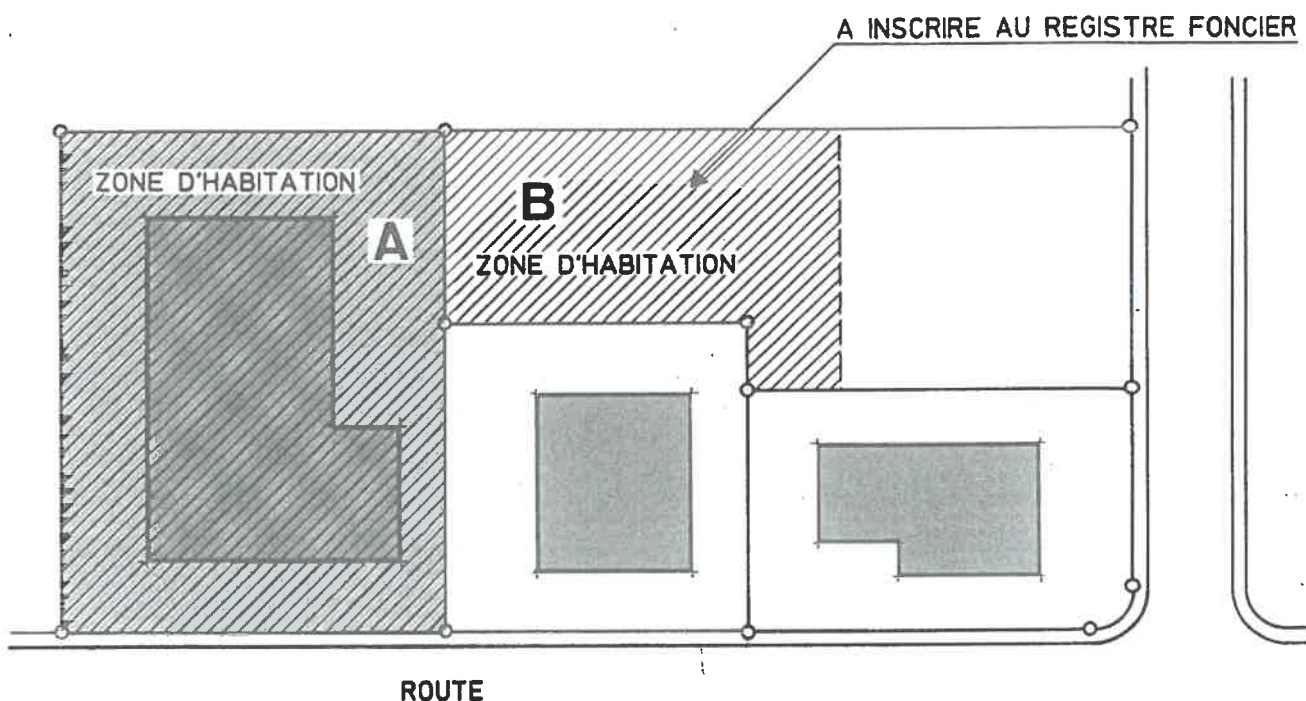
# UTILISATION DU SOL

## REPORT DE L'INDICE D'UTILISATION

art. 52 OCAT

1.4

SAT/avril 1993



### REPORT D'INDICE D'UTILISATION AU DETRIMENT DE LA PARCELLE B ET AU PROFIT DE LA PARCELLE A



SURFACE DETERMINANTE DE LA PARCELLE A



SURFACE DETERMINANTE POUR LE CALCUL DE L'INDICE D'UTILISATION  
SUR LA PARCELLE A

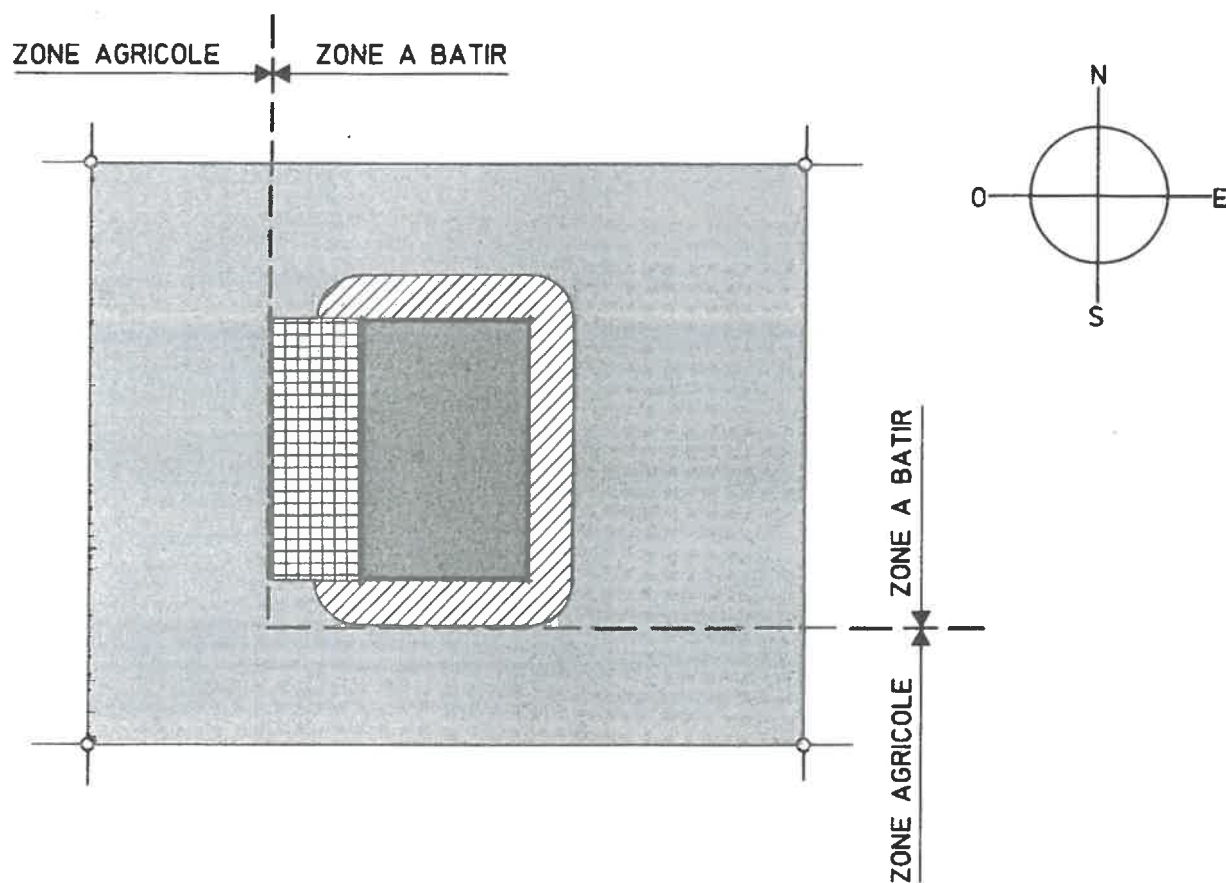
# DISTANCES

## DISTANCE A LA LIMITE DE LA ZONE A BATIR

art. 57 OCAT

2.1

SAT/avril 1993



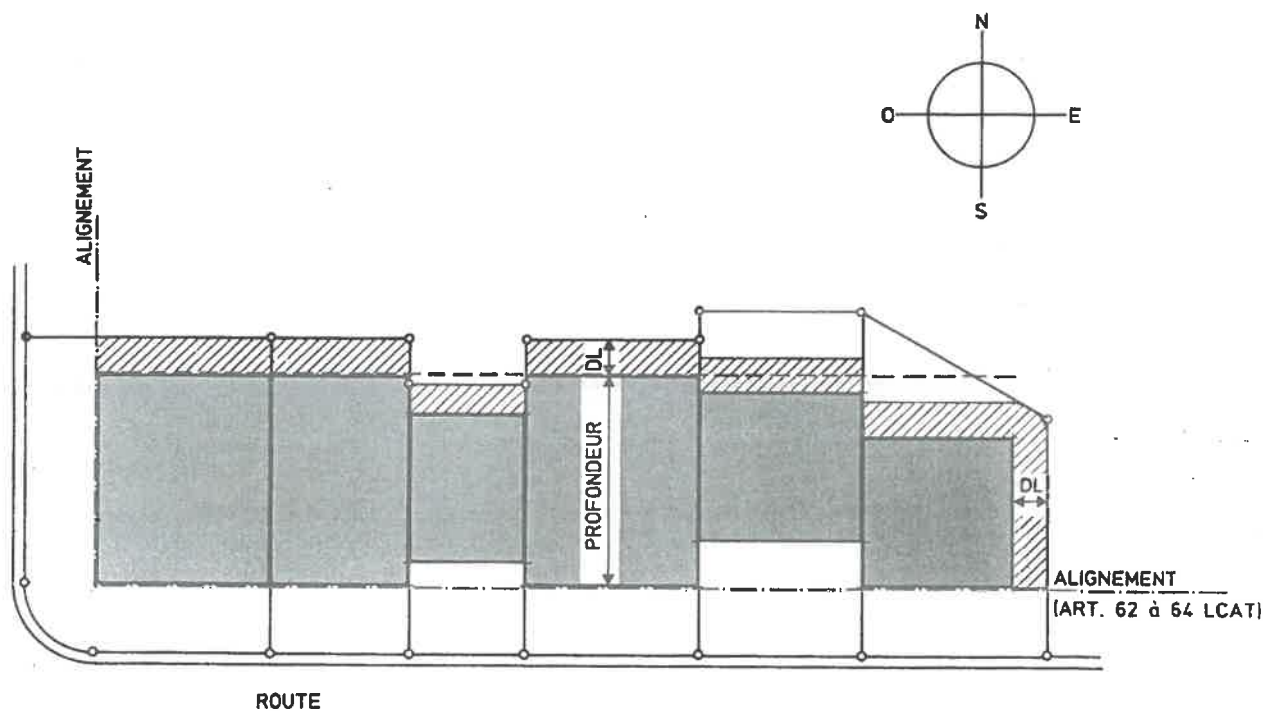
## DISTANCES

### CONTIGU: DISTANCE A LA LIMITE DE LA PARCELLE

art. 55 OCAT; art. 63 LICC

2.2

SAT/avril 1993



**DL** : DISTANCE A LA LIMITE DE LA PARCELLE

**DISTANCE A LA LIMITE MINIMUM = 3 m (DISTANCE DE DROIT PRIVE art.63 LICC)**

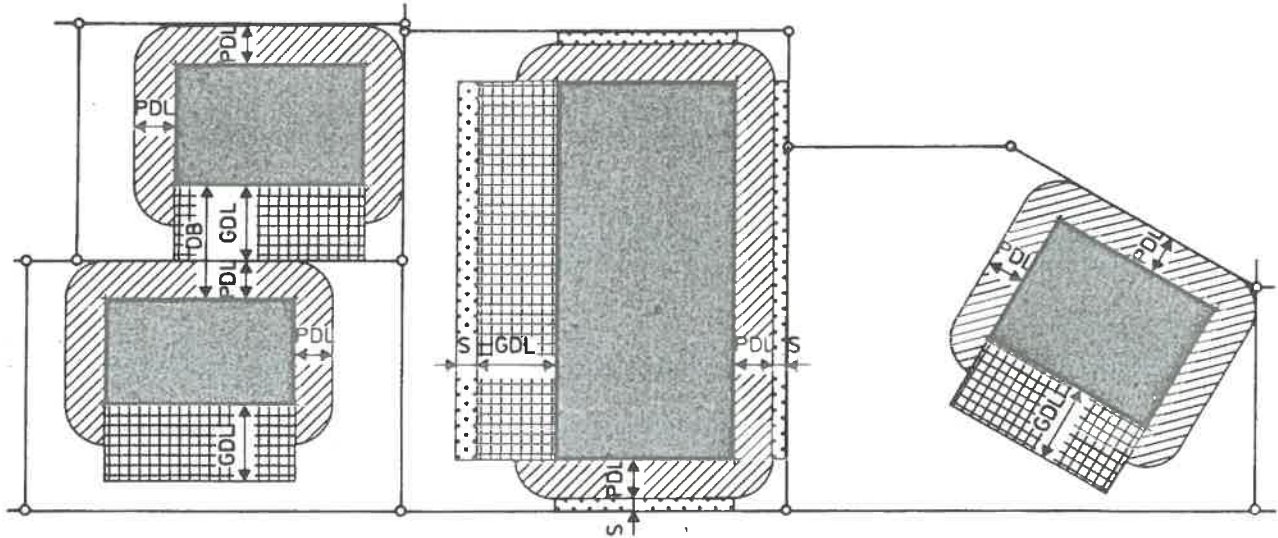
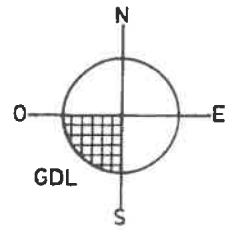
# DISTANCES

## NON CONTIGU: DISTANCE A LA LIMITE DE LA PARCELLE DISTANCE ENTRE BATIMENTS

art. 54, 56 et 58 al.1 OCAT; art. 63 LICC

2.3

SAT/avril 1993



- DB : DISTANCE ENTRE BATIMENTS
- GDL : GRANDE DISTANCE A LA LIMITE
- PDL : PETITE DISTANCE A LA LIMITE
- S : SUPPLEMENT A LA DISTANCE

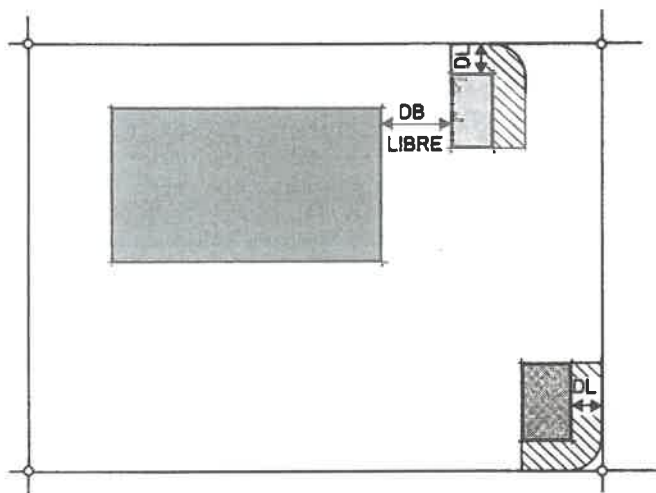
# DISTANCES

## ANNEXES: DISTANCE A LA LIMITE DE LA PARCELLE DISTANCE ENTRE BATIMENTS

art. 59 al.1 OCAT; art. 64 LICC

2.4

SAT/avril 1993



DB : DISTANCE ENTRE BATIMENTS  
DL : DISTANCE A LA LIMITE

 BATIMENT PRINCIPAL

 BATIMENTS ANNEXES

- UN SEUL NIVEAU
  - SEJOUR NON PERMANENT D'HOMMES OU D'ANIMAUX
  - HAUTEUR MAX. 4.00 m
  - SURFACE MAX. 60 m<sup>2</sup>
- } OU SELON RCC } DISTANCE A LA LIMITE 2.00 m

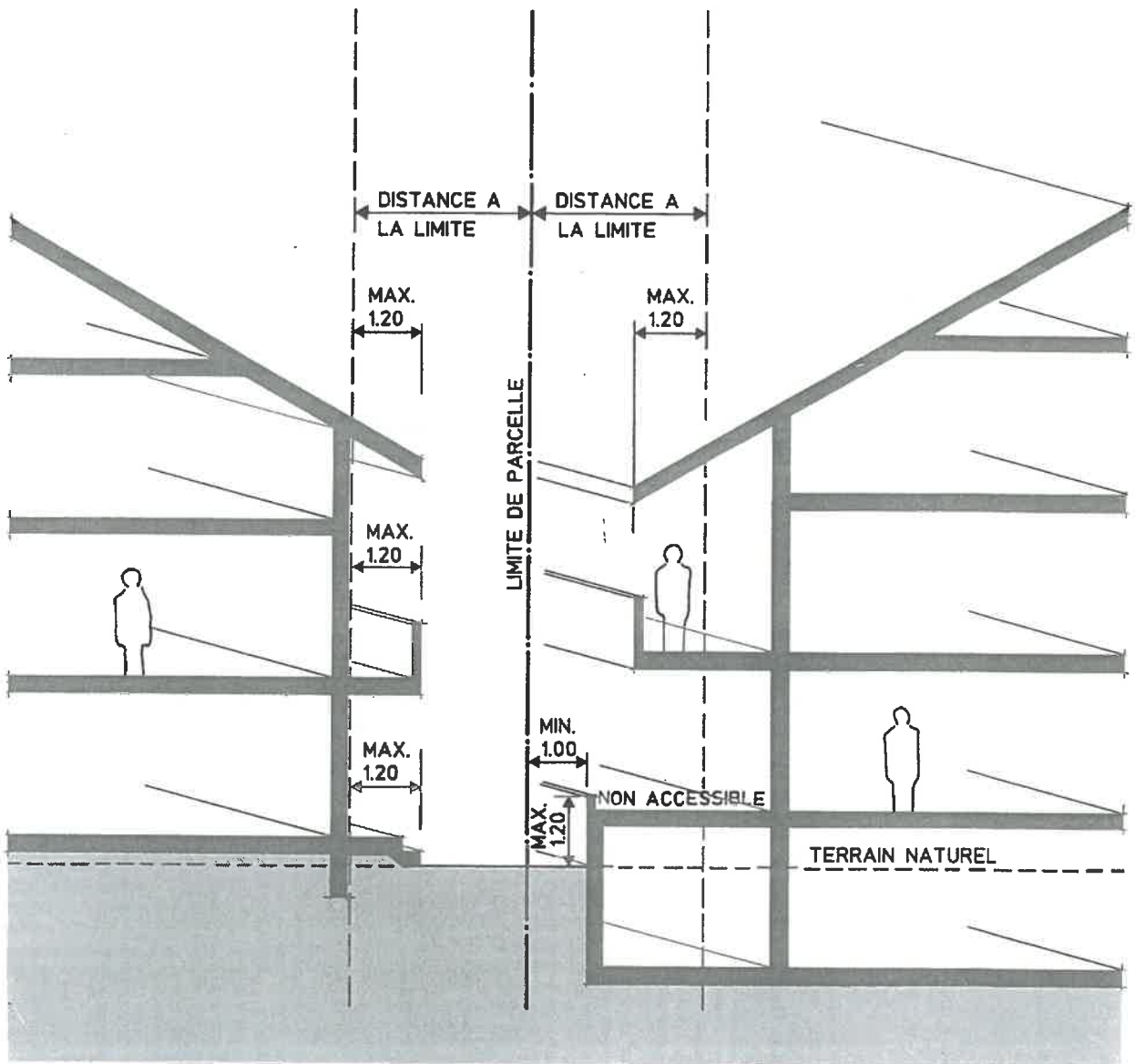
# DISTANCES

## EMPIETEMENTS SUR LA DISTANCE A LA LIMITE

2.5

art. 60 al.1 et 2 OCAT; art. 65 LICC

SAT/avril 1993





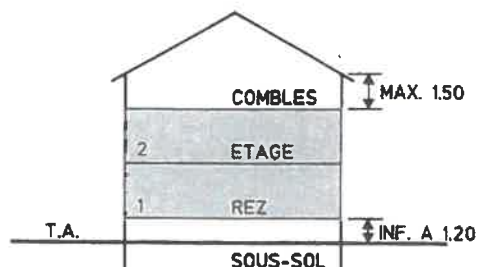
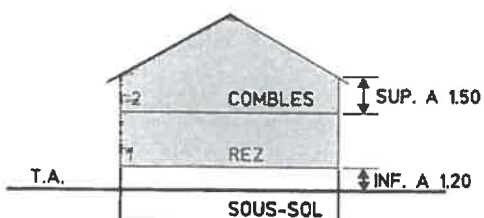
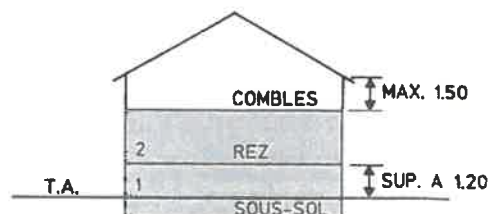
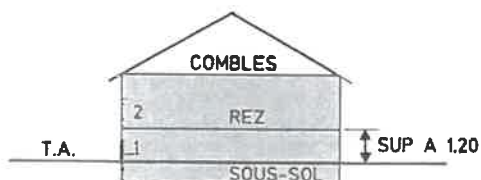
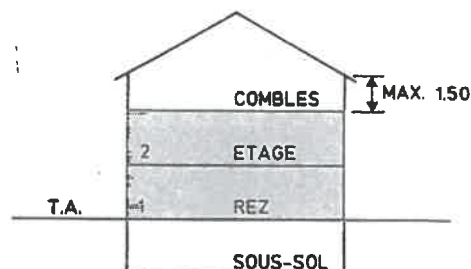
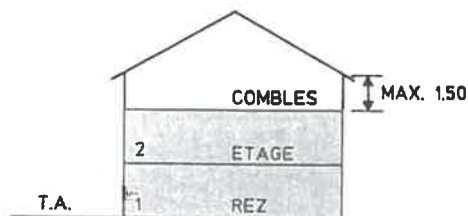
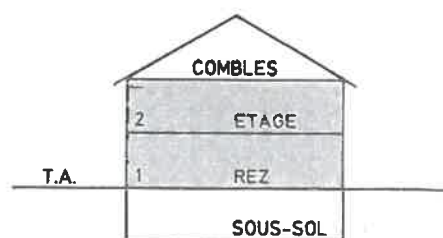
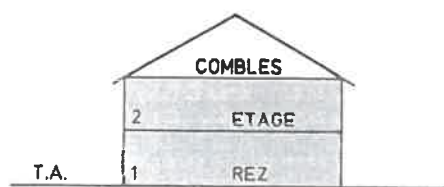
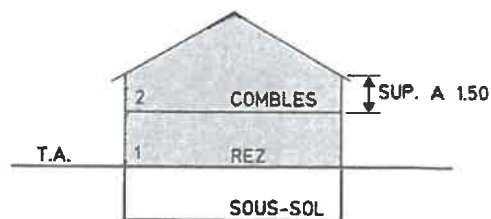
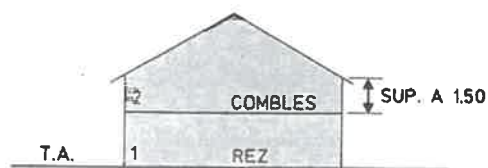


# CONSTRUCTIONS

**NIVEAUX: EXEMPLES DE CONSTRUCTIONS DE 2 NIVEAUX  
(SOUS RESERVE DU RESPECT DES HAUTEURS FIXEES)**  
art. 63 OCAT

**3.2**

SAT/avril 1993



T.A. : TERRAIN AMENAGE

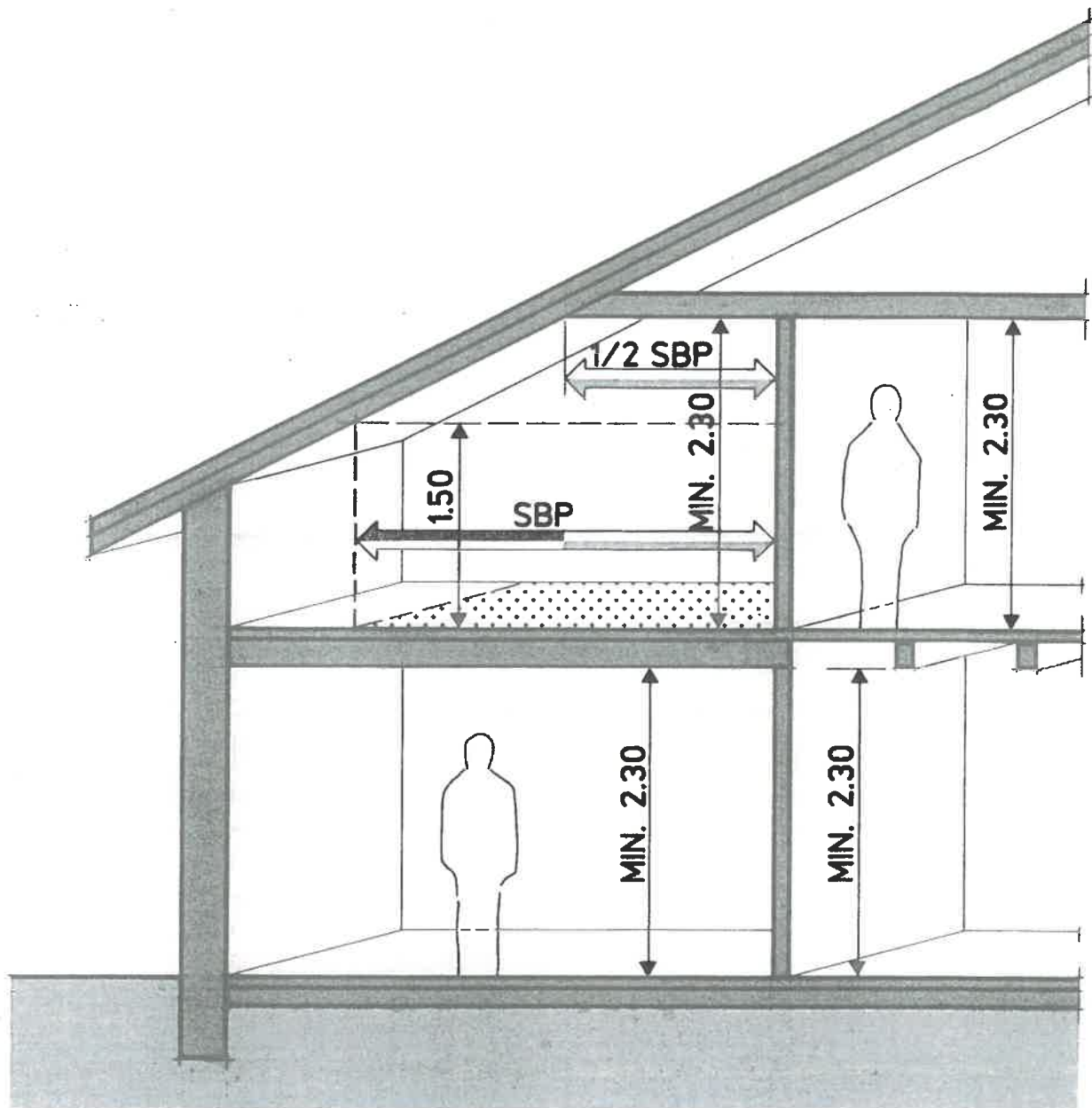
## CONSTRUCTIONS

### MAISONS FAMILIALES: HAUTEUR ET GRANDEUR MINIMALES DES LOCAUX

art. 41 et 49 al.3 OCAT

3.3

SAT/avril 1993



#### SBP: SURFACE BRUTE DE PLANCHER

La surface brute de plancher (SBP) des locaux d'habitation doit être au minimum égale à 8 m<sup>2</sup>, sauf pour les salles de bains, cuisines, réduits, etc.).

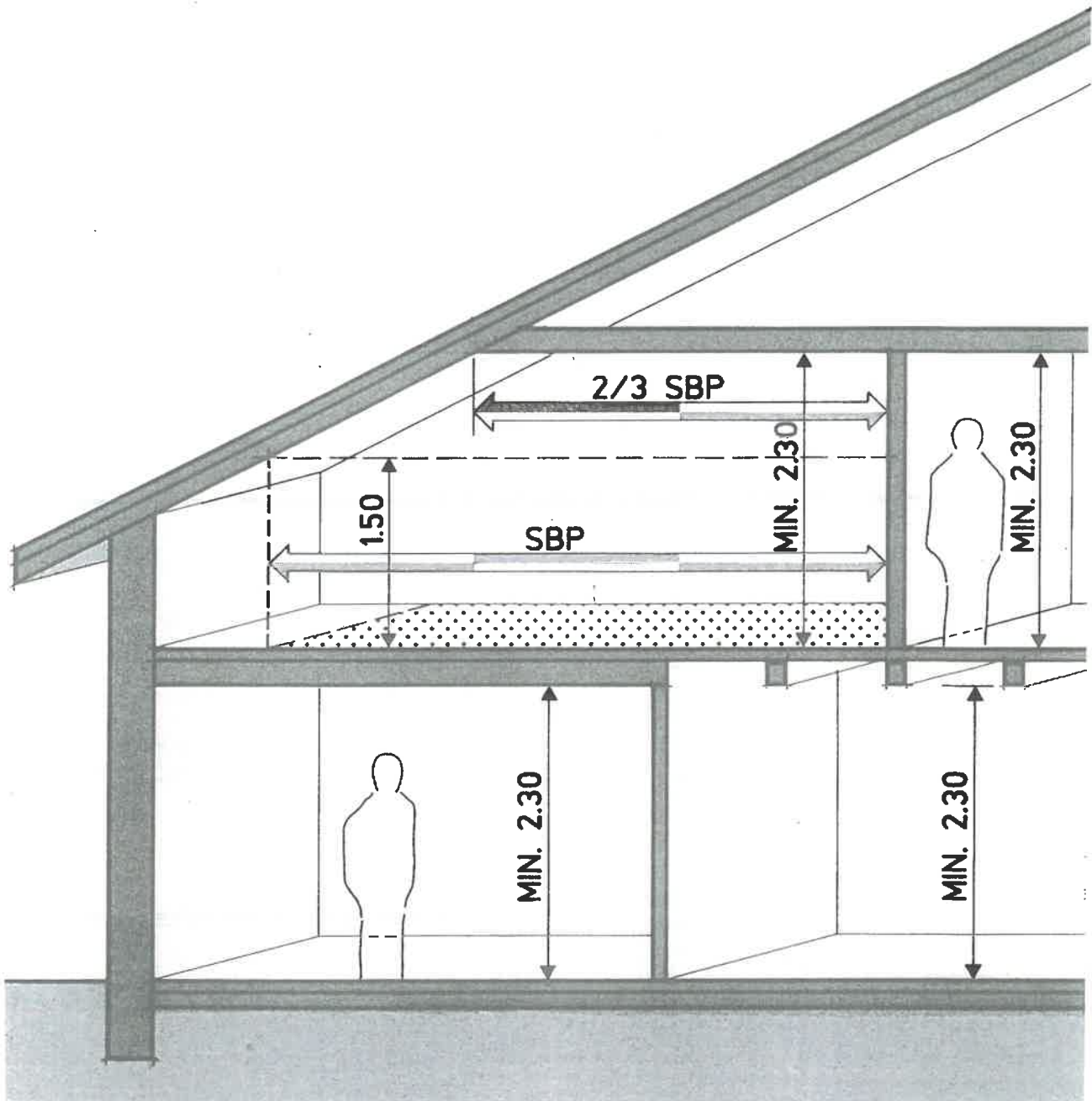
# CONSTRUCTIONS

## MAISONS LOCATIVES: HAUTEUR ET GRANDEUR MINIMALES DES LOCAUX

art. 41 et 49 al.3 OCAT

3.4

SAT/avril 1993



### SBP: SURFACE BRUTE DE PLANCHER

La surface brute de plancher (SBP) des locaux d'habitation doit être au minimum égale à 8 m<sup>2</sup>, sauf pour les salles de bains, cuisines, réduits, etc.).

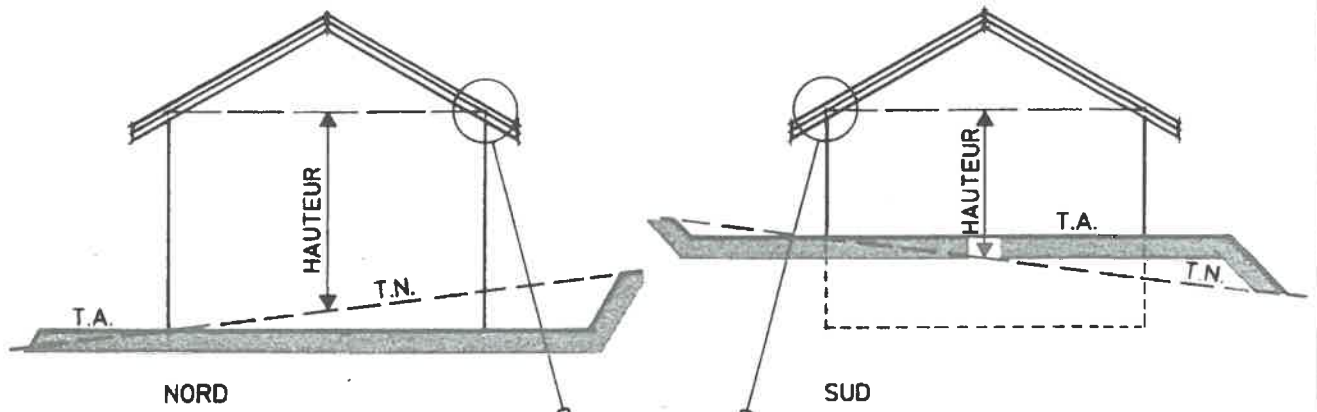
# CONSTRUCTIONS

## HAUTEUR A L'INTERSECTION DE LA FACADE ET DE LA TOITURE (TOITURES INCLINEES) art. 66 OCAT

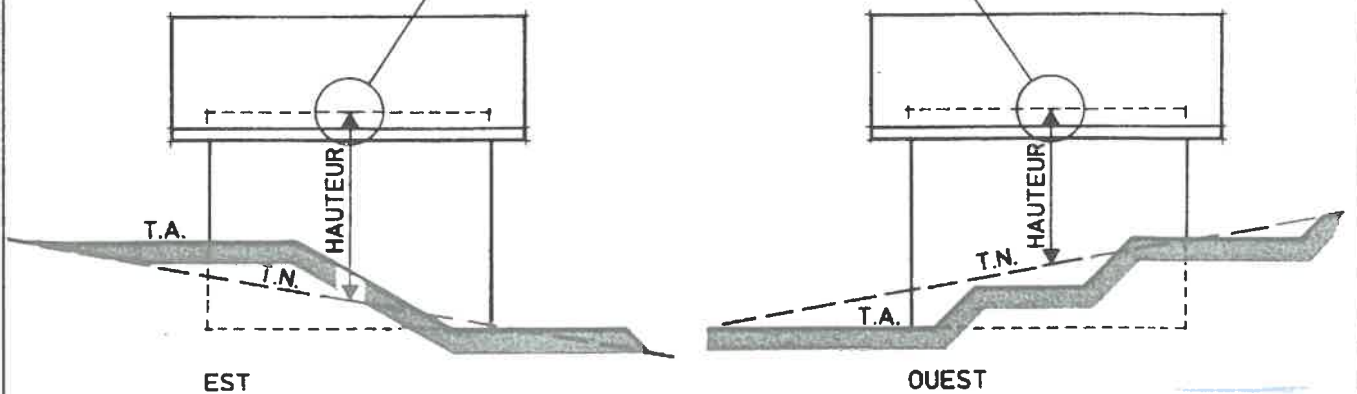
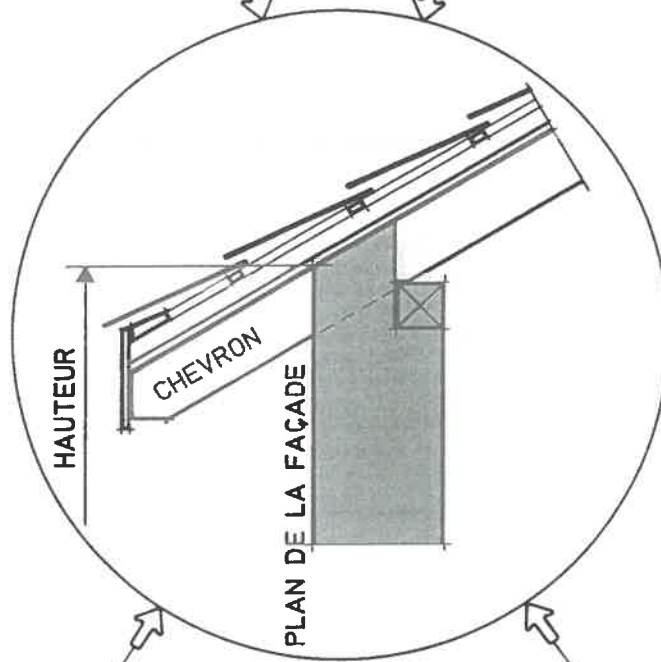
3.5

SAT/avril 1993

LA HAUTEUR SE MESURE AU MILIEU DE LA FACADE.



T.N. : TERRAIN NATUREL  
T.A. : TERRAIN AMENAGE



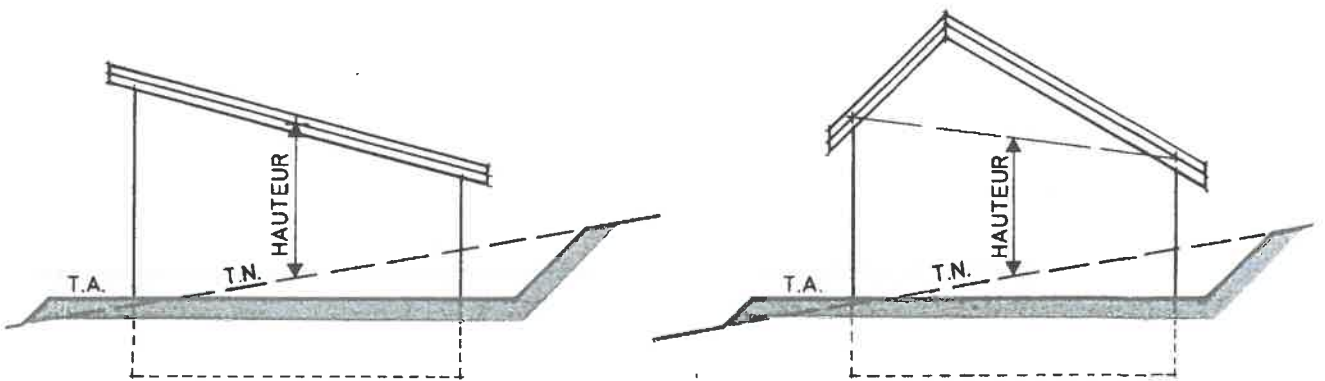
# CONSTRUCTIONS

## HAUTEUR A L'INTERSECTION DE LA FACADE ET DE LA TOITURE (TOITURES INCLINEES - CAS PARTICULIERS) art. 66 OCAT

3.6

SAT/avril 1993

LA HAUTEUR SE MESURE AU MILIEU DE LA FACADE.



T.N. : TERRAIN NATUREL  
T.A. : TERRAIN AMENAGE



# CONSTRUCTIONS

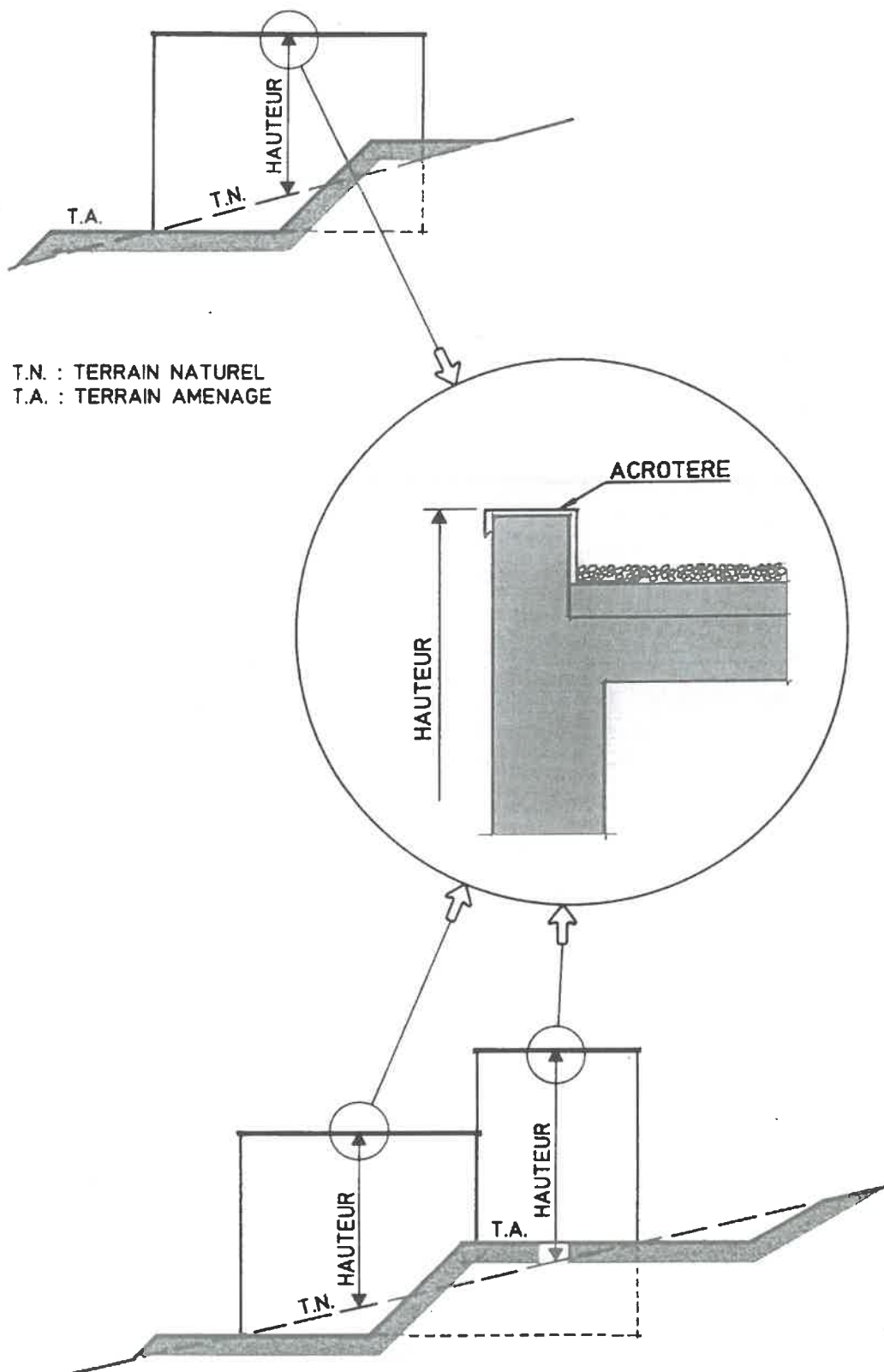
## HAUTEUR A L'INTERSECTION DE LA FACADE ET DE LA TOITURE (TOITURES PLATES)

art. 66 OCAT

3.7

SAT/avril 1993

LA HAUTEUR SE MESURE AU MILIEU DE LA FACADE.



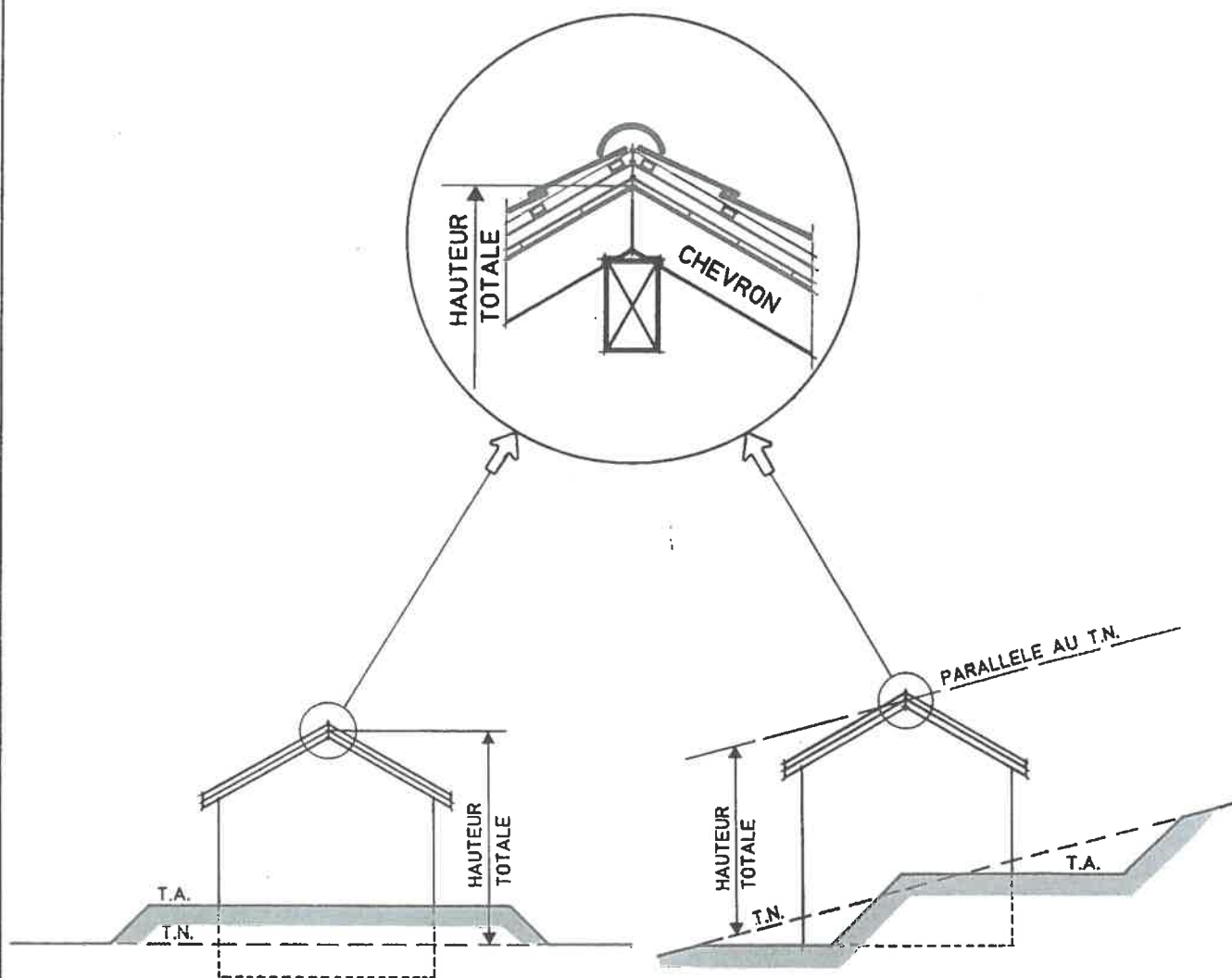
# CONSTRUCTIONS

## HAUTEUR TOTALE

art. 65 OCAT

3.8

SAT/avril 1993



T.N. : TERRAIN NATUREL  
T.A. : TERRAIN AMENAGE

## MESURES EN FAVEUR DES HANDICAPES

### PLACES DE STATIONNEMENT

4.1

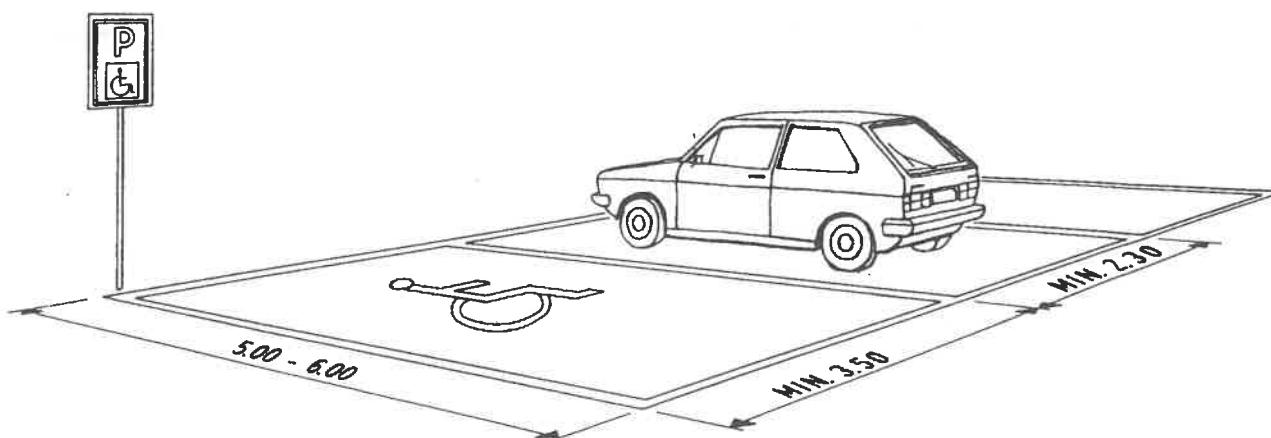
art. 15 LCAT et art. 46 OCAT; norme VSS SN 521 500

SAT/avril 1993

#### Renseignements détaillés:

Guide pour éliminer les barrières et les obstacles architecturaux (SIV/ASI)

**DANS LES PARCS DE STATIONNEMENT, IL FAUT  
RESERVER AUX HANDICAPES 2% DES PLACES,  
MAIS 1 PLACE AU MINIMUM!**



#### PLACES DE STATIONNEMENT RESERVEES AUX HANDICAPES

- toujours signalées par le panneau ICTA
- accès à niveau à la place de stationnement
- bordure de trottoir chanfreinée
- largeur minimum d'une place: 3,50 m
- déclivité latérale maximum: 5%

# MESURES EN FAVEUR DES HANDICAPES

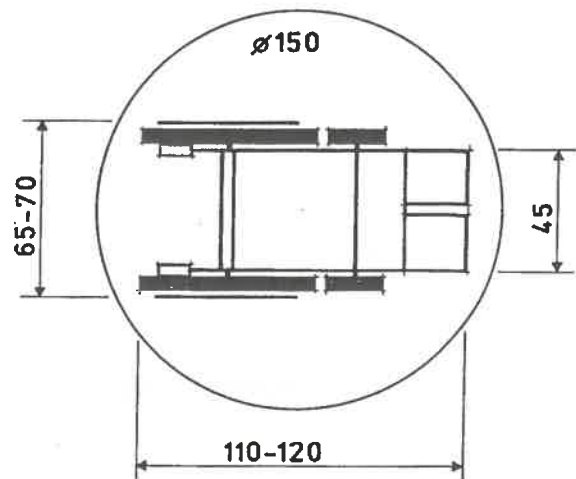
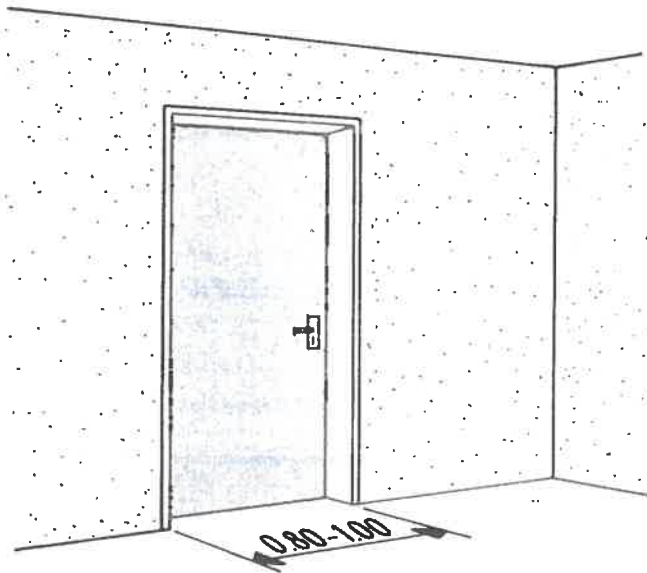
## PORTES ET RAMPES ENCOMBREMENT D'UN FAUTEUIL ROULANT art. 15 LCAT et art. 46 OCAT

4.2

SAT/avril 1993

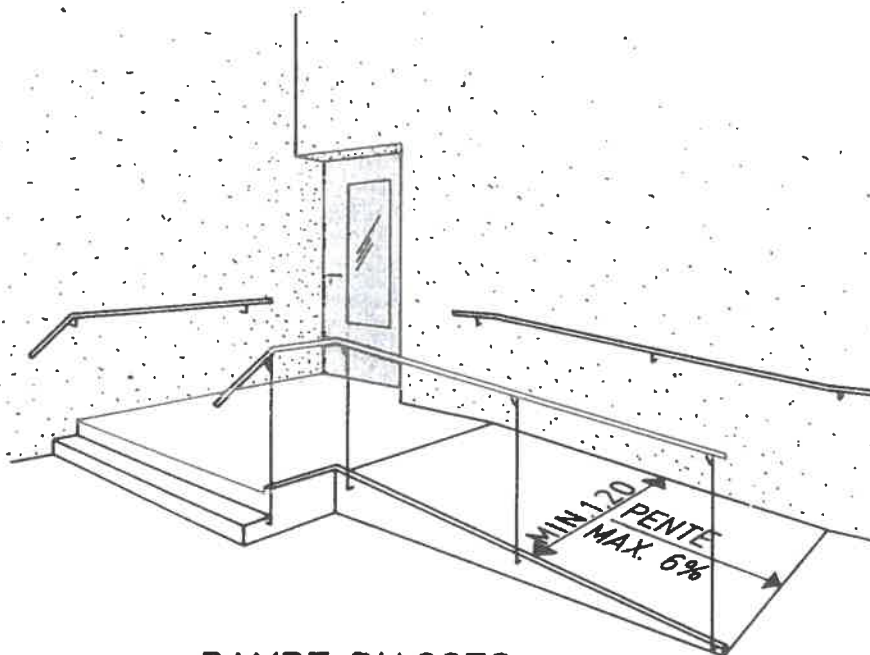
### Renseignements détaillés:

Guide pour éliminer les barrières et les obstacles architecturaux (SIV/ASI)



ENCOMBREMENT D'UN FAUTEUIL ROULANT

PORTE



RAMPE D'ACCES

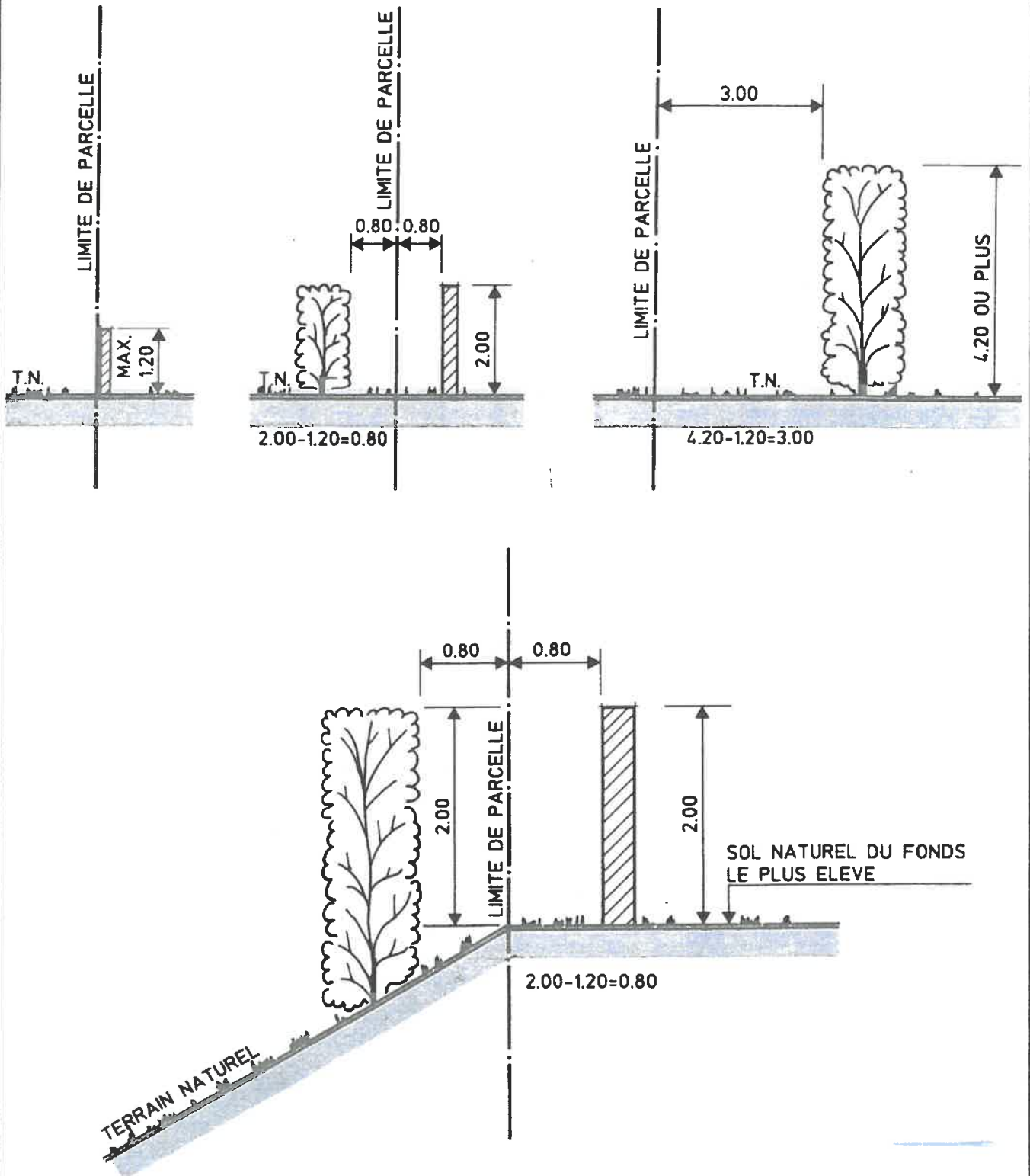
# CLOTURES ET PLANTATIONS SEPARATIVES

**CLOTURES, PALISSADES ET MURS**  
**HAIES A FEUILLAGE NON PERSISTANT**  
art. 60 al.3 OCAT; art 73 al. 1 et 2 LICC

**5.1**

SAT/avril 1993

ESSENCES À FEUILLAGE NON PERSISTANT: hêtre, charme, troène, noisetier, etc.



# CLOTURES ET PLANTATIONS SEPARATIVES

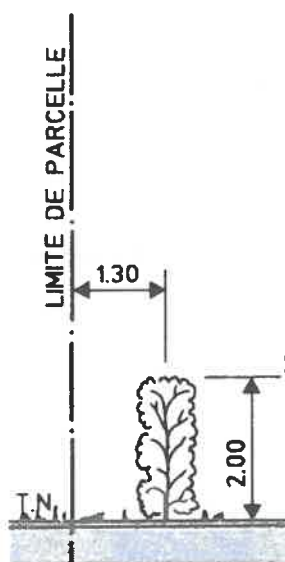
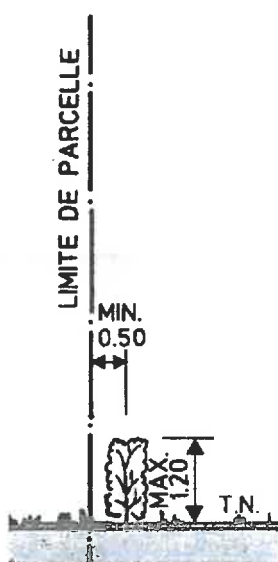
## HAIES A FEUILLAGE PERSISTANT

5.2

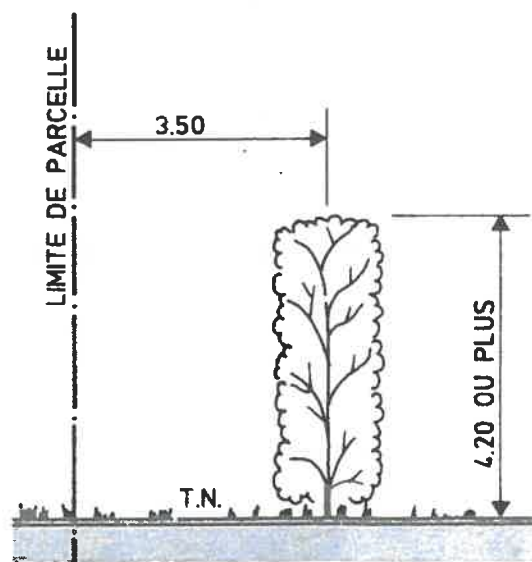
art. 60 al.3 OCAT; art 73 al. 3 LICC

SAT/avril 1993

ESSENCES À FEUILLAGE PERSISTANT: thuya, sapin, épicéa, if, buis, laurier, etc.



$$2.00 - 1.20 = 0.80$$
$$0.80 + 0.50 = 1.30$$



$$4.20 - 1.20 = 3.00$$
$$3.00 + 0.50 = 3.50$$

T.N. : TERRAIN NATUREL



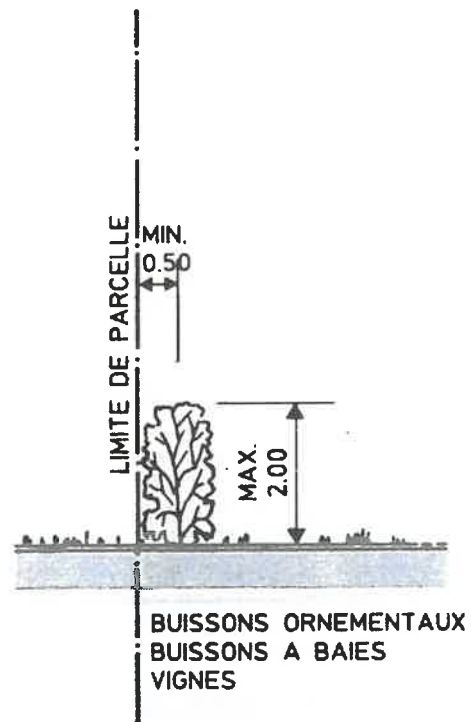
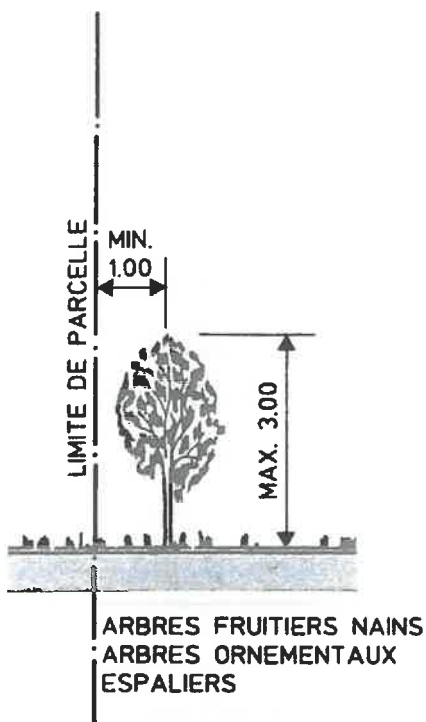
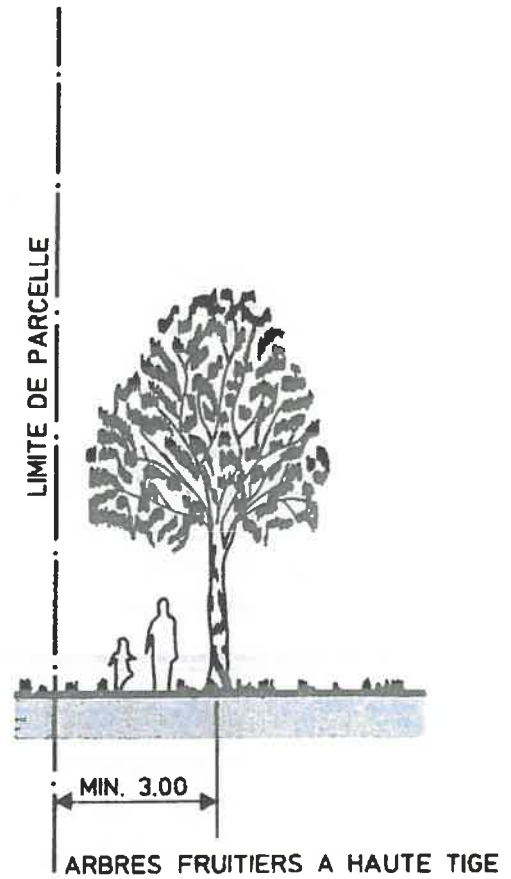
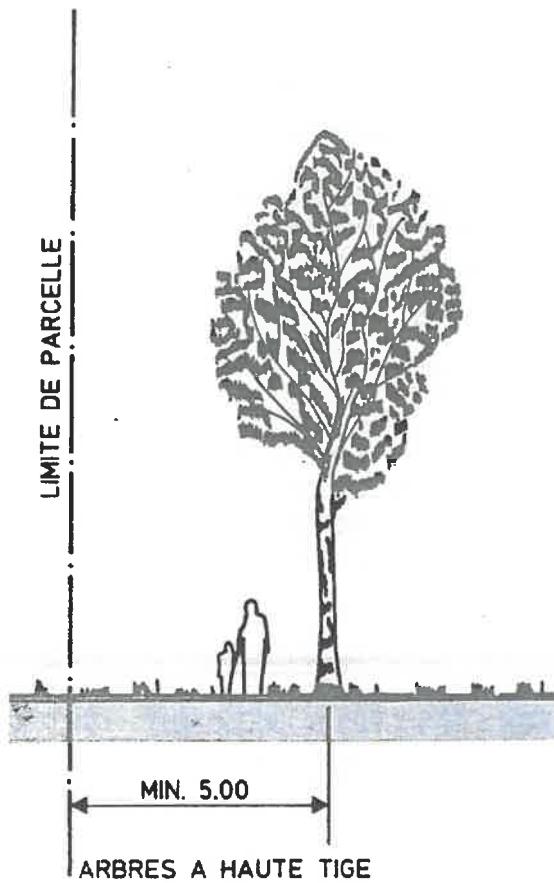
# CLOTURES ET PLANTATIONS SEPARATIVES

## ARBRES DE HAUTE TIGE, ARBRES ET BUISSONS NAINS OU ORNEMENTAUX

art. 60 al.3 OCAT; art 74 LICC

5.3

SAT/avril 1993

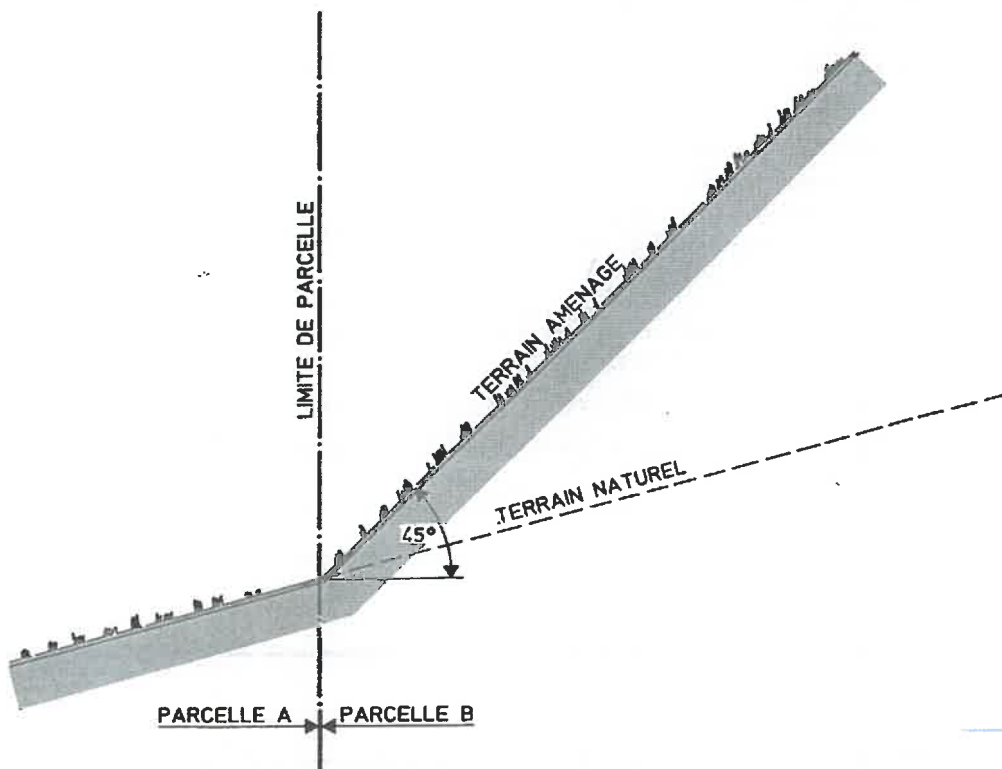
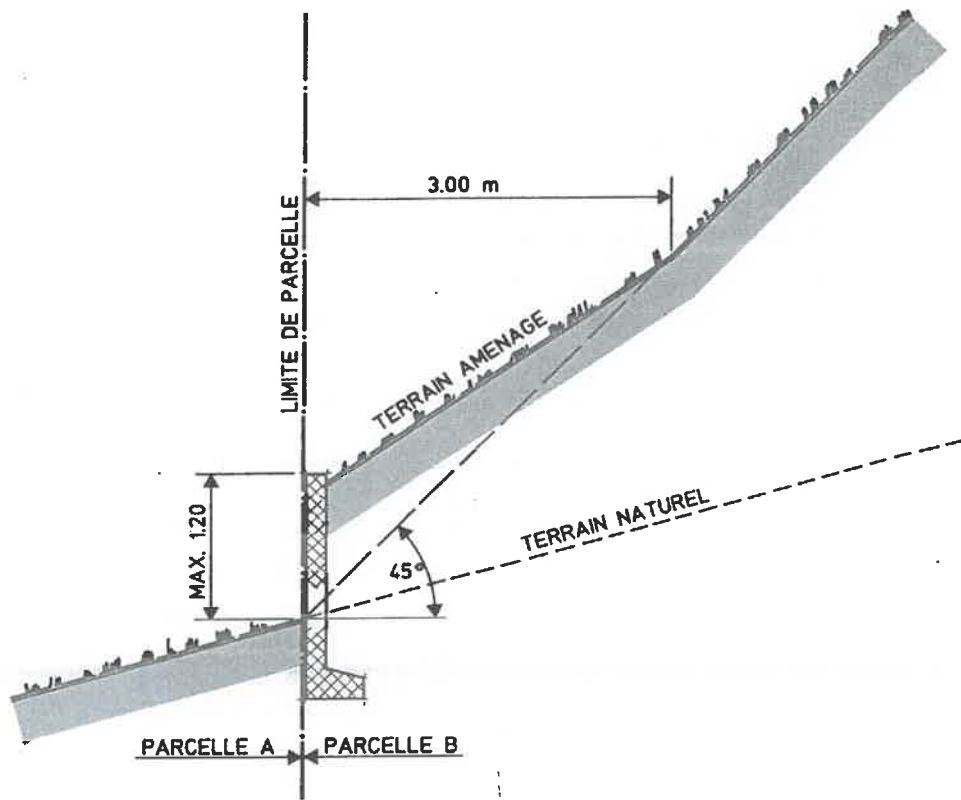


# CLOTURES ET PLANTATIONS SEPARATIVES

**REMBLAIS  
MURS DE SOUTÈNEMENT**  
art. 60 al.3 OCAT; art 71 LICC

**5.4**

SAT/avril 1993



## **ANNEXE VI**

### **ESPACE MINIMAL DES COURS D'EAU**







## **ANNEXE VII**

### **LISTE DES PLANTES ENVAHISSANTES**



## Liste noire et "Watch List" (liste d'observation)

Etablies par la Commission suisse pour la conservation des plantes sauvages  
[http://www.cps-skew.ch/francais/liste\\_noire.htm](http://www.cps-skew.ch/francais/liste_noire.htm)

### Définitions

- Néophytes:** Plantes exotiques introduites depuis 1500 apr. J.-C. se reproduisant à l'état sauvage.
- Espèces envahissantes:** Espèces se répandant rapidement au détriment d'autres espèces caractéristiques d'un milieu naturel.
- Liste noire:** Liste des néophytes envahissantes de Suisse qui causent actuellement des dommages au niveau de la diversité biologique, de la santé et/ou de l'économie. La présence et l'expansion de ces espèces doivent être empêchées.
- "Watch List":** Liste des néophytes envahissantes de Suisse qui ont le potentiel de causer des dommages, dont l'expansion doit être surveillée et si nécessaire empêchée. Dans les pays voisins elles créent déjà des problèmes.

*Ces listes sont actualisées périodiquement sur la base des renseignements obtenus et les cartes de distribution du CRSF.*

### Explications concernant les tableaux

#### Répartition

- xxx Très fréquent
- xx Fréquent
- x Plutôt rare

#### Effets

- D Déstabilise les sols, accélère l'érosion
- G Nocif pour la santé humaine
- L Pose un problème sur des surfaces agricoles
- V Se répand au détriment d'espèces indigènes

#### Groupes écologiques (d'après E. Landolt 1991 et Moser *et al.* 2002)

Landolt E. 1991: Plantes vasculaires menacées en Suisse avec listes rouges nationale et régionales. OFEFP/OCFM, Berne.  
/ Moser D. *et al.* 2002: Liste rouge des espèces menacées de Suisse: Fougères et plantes à fleurs. OFEFP/OCFM, Berne.

- 1 Plantes forestières
- 2 Plantes de montagne
- 3 Plantes pionnières de basse altitude
- 4 Plantes aquatiques
- 5 Plantes de marais
- 6 Plantes de prairie maigre (sèche ou à humidité temporaire)
- 7 Mauvaises herbes ou rudérales
- 8 Plantes de prairie grasse

#### Types de milieux (d'après Delarze *et al.* 1998)

Delarze R. *et al.* 1998. Guide des milieux naturels de Suisse, Delachaux et Niestlé S.A., Lausanne.

- 1 Eaux libres
- 2 Végétation des rivages et des lieux humides
- 3 Glaciers, rochers, éboulis, graviers
- 4 Pelouses, prairies
- 5 Lisières, mégaphorbiées, broussailles
- 6 Forêts
- 7 Végétation pionnière des endroits perturbés par l'homme (milieu rudéral)
- 8 Plantations, champs, cultures
- 9 Milieux construits

Liste noire

CPS/SKEW, avril 2007

Nom scientifique	Nom français	Jura et Nord-est de la Suisse	Plateau	Alpes septentrionales	Alpes centrales	Alpes méridionales et Tessin	Effets	Groupe écologique	Type de milieu
<i>Ailanthus altissima</i>	Ailante, Faux vernis du Japon	-	xx	x	x	xxx	V	3	7, 8
<i>Ambrosia artemisiifolia</i>	Ambroisie à feuilles d'armoise, Ambroisie élevée	x	xx	x	x	xx	G, L	3	7, 8, 9
<i>Artemisia verlotiorum</i>	Armoise des frères Verlot	x	xx	x	x	xxx	L, V	7	7, 8
<i>Buddleja davidii</i>	Buddleja de David, Arbre aux papillons	x	xx	xx	x	xxx	V	3	2, 7
<i>Elodea canadensis</i> <i>Elodea nuttallii</i>	Peste d'eau Elodée de Nuttall	xx -	xx x	x -	-	xx x	V	4	1
<i>Heracleum mantegazzianum</i>	Berce du Caucase, Berce de Mantegazzi	xx	xx	x	x	x	G, V	7	2, 7
<i>Impatiens glandulifera</i>	Impatiante glanduleuse	xx	xxx	xx	x	xxx	V, D	7	2
<i>Lonicera japonica</i>	Chèvrefeuille du Japon	-	x	-	-	xx	V	1	5, 6
<i>Polygonum polystachyum</i>	Renouée de l'Himalaya	-	x	-	-	x	V, D	7	5, 7
<i>Prunus laurocerasus</i>	Laurier-cerise	x	xx	-	-	xx	V	1	6
<i>Prunus serotina</i>	Cerisier tardif	-	x	-	-	xx	V	1	5, 6
<i>Reynoutria japonica</i> = <i>Fallopia j.</i> = <i>Polygonum cuspidatum</i>	Renouée du Japon	xx	xxx	xxx	x	xxx	V, D	7	2, 5, 7
<i>Reynoutria sachalinensis</i> + <i>R. X bohemica</i>	Renouée de Sakhaline + Renouée de Bohême (hybride)	-	x	?	?	x	V, D	5, 7	2, 5, 7
<i>Rhus typhina</i>	Sumac, Vinaigrier	-	x	x	?	xx	V, G	3	5, 7
<i>Robinia pseudoacacia</i>	Robinier faux-acacia	x	xx	xx	x	xxx	V	1	4, 5, 6, 7
<i>Rubus armeniacus</i>	Ronce d'Arménie	xx	xxx	xxx	x	xx	V	3	5, 6, 7
<i>Senecio inaequidens</i>	Séneçon du Cap	-	xx	x	-	xx	V, L	3	7, 8, 9
<i>Solidago canadensis</i> s.l.	Solidage du Canada	x	xxx	xxx	x	xxx	L, V (G)	3	4, 7
<i>Solidago gigantea</i> = <i>S. serotina</i>	Solidage géant	xxx	xxx	xxx	x	xxx	V	5	2, 4, 7
<b>Espèces de la Liste Noire avec une importance locale à régionale</b>									
<i>Ludwigia grandiflora</i>	Jussie à grandes fleurs	-	x GE	-	-	-	V	4	1, 2
<i>Lysichiton americanus</i>	Lysichite jaune, Faux Arum	-	x BE	-	-	-	V	5	2
<i>Pueraria lobata</i>	Puéraire hérissée, Kudzu	-	-	-	-	x	V	1, 7	5, 7

**"Watch List" (Liste des espèces à surveiller)**

**CPS/SKEW, mai 2008**

Nom scientifique	Nom français	Jura et Nord-est de la Suisse	Plateau	Alpes septentrionales	Alpes centrales	Alpes méridionales et Tessin	Effets	Groupe écologique	Type de milieu
<i>Bunias orientalis</i>	Bunias d'Orient	-	xx	x	xx	-	V, L	7	4, 7
<i>Cornus sericea</i>	Cornouiller soyeux	x	xx	x	?	x	V	1	2, 7, 8
<i>Cyperus esculentus</i>	Souchet comestible	-	x	-	-	x	L, V	5, 7	2, 7, 8
<i>Erigeron annuus</i> s.l.	Vergerette annuelle	x	xx	xx	x	x	L, V	3, 6, 7	(4) 7, 8
<i>Helianthus tuberosus</i> s.l.	Topinambour	x	x	x	x	x	V	7	2, 7
<i>Impatiens balfourii</i>	Impatiens de Balfour	Données suivent					NOUVEAU (2007)		
<i>Lonicera henryi</i>	Chèvrefeuille de Henry	-	x	-	-	x	V	1	5, 6
<i>Lupinus polyphyllus</i>	Lupin à folioles nombreuses	x	x	-	x	-	V	3	7
<i>Mahonia aquifolium</i> s.l.	Mahonia à feuilles de houx	x	x	-	-	x	V	1, 7	6, 7
<i>Parthenocissus inserta</i>	Vigne-vierge	Données suivent					NOUVEAU (2007)		
<i>Paulownia tomentosa</i>	Paulownia	Données suivent					NOUVEAU (2007)		
<i>Phytolacca americana</i> <i>Phytolacca esculenta</i>	Raisin d'Amérique Raisin d'Amérique comestible	Données suivent					NOUVEAU (2007)		
<i>Sedum spurium</i>	Orpin bâtard	x	x	x	x	x	V	3	3, 7
<i>Viburnum rhytidophyllum</i>	Viorne rugueuse	Données suivent					NOUVEAU (2007)		
<b>Espèces de la "Watch List" avec une importance locale à régionale</b>									
<i>Amorpha fruticosa</i>	Indigo bâtard, Amorphe	-	x	-	-	xx	V	5	2, 3
<i>Asclepias syriaca</i>	Asclépiade de Syrie	Données suivent					NOUVEAU (2007)		
<i>Bassia scoparia</i>	Bassie à balais	Données suivent					NOUVEAU (2007)		
<i>Glyceria striata</i>	Glycérie striée	Données suivent					NOUVEAU (2007)		
<i>Senecio rupestris</i>	Séneçon des rochers	-	-	x	xx	x	V	3	3, 7
<i>Trachycarpus fortunei</i>	Palmier chanvre	-	-	-	-	xx	V	1	5, 6

-> Une clé d'appartenance permettant de décider si une néophyte doit être admise dans la Liste noire ou la "Watch List" a été élaborée (voir: [http://cps-skew.ch/francais/cle\\_appartenance-envahissantes.htm](http://cps-skew.ch/francais/cle_appartenance-envahissantes.htm))

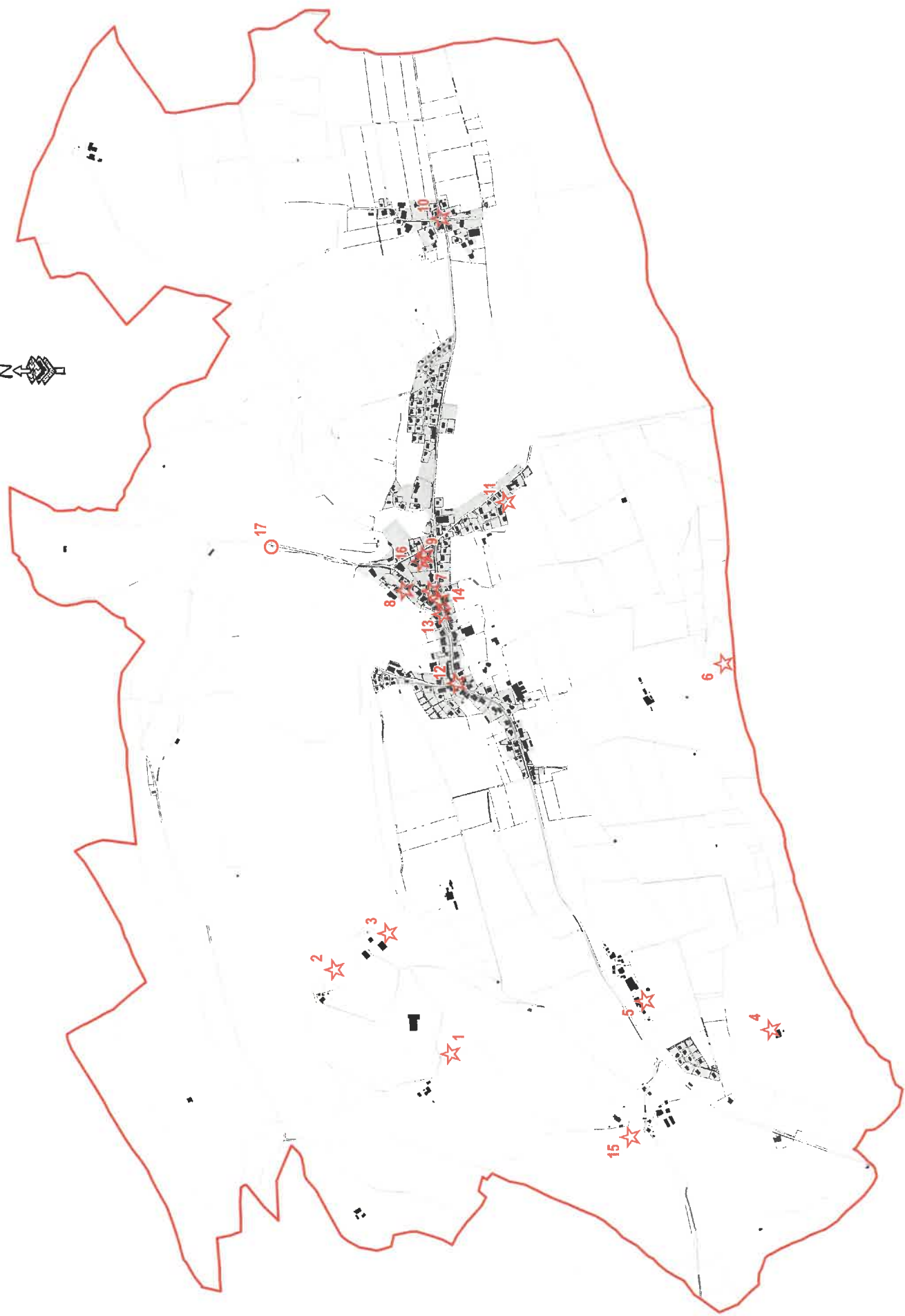
## **ANNEXE VIII**

### **LISTE DES OBJETS LOCAUX**

## Liste des objets Locaux

### Liste

- |   |                                  |
|---|----------------------------------|
| 1. Puits                                      | Vincent Gogniat                  |
| 2. Puits                                      | Joseph Jolidon                   |
| 3. Puits                                      | Alain Jolidon                    |
| 4. Puits                                      | Derrière les Embreux             |
| 5. Puits                                      | Werner Gerber                    |
| 6. Puits                                      | Jean Crevoisier                  |
| 7. Puits                                      | Christen – Eglise                |
| 8. Puits                                      | Danièle Miserez                  |
| 9. Puits                                      | Bertrand Saucy                   |
| 10. Puits                                     | Rose-Marie Gerber – Fonet        |
| 11. Ancien réservoir d'eau                    | Crât des oiseaux                 |
| 12. Tilleul                                   | Centre du village, arbre protégé |
| 13. Sculpture fer forgé                       | Oeuvre de Jean-Louis Crevoisier  |
| 14. Bec sur Lajoux (sculpture)                | Oeuvre de Denis Schneider        |
| 15. Ancienne auge                             | Dô Montbauchon                   |
| 16. Ancienne auge                             | Home                             |
| 17. Monument aux morts de la grippe espagnole |                                  |



1'000  
Mètres

500

250

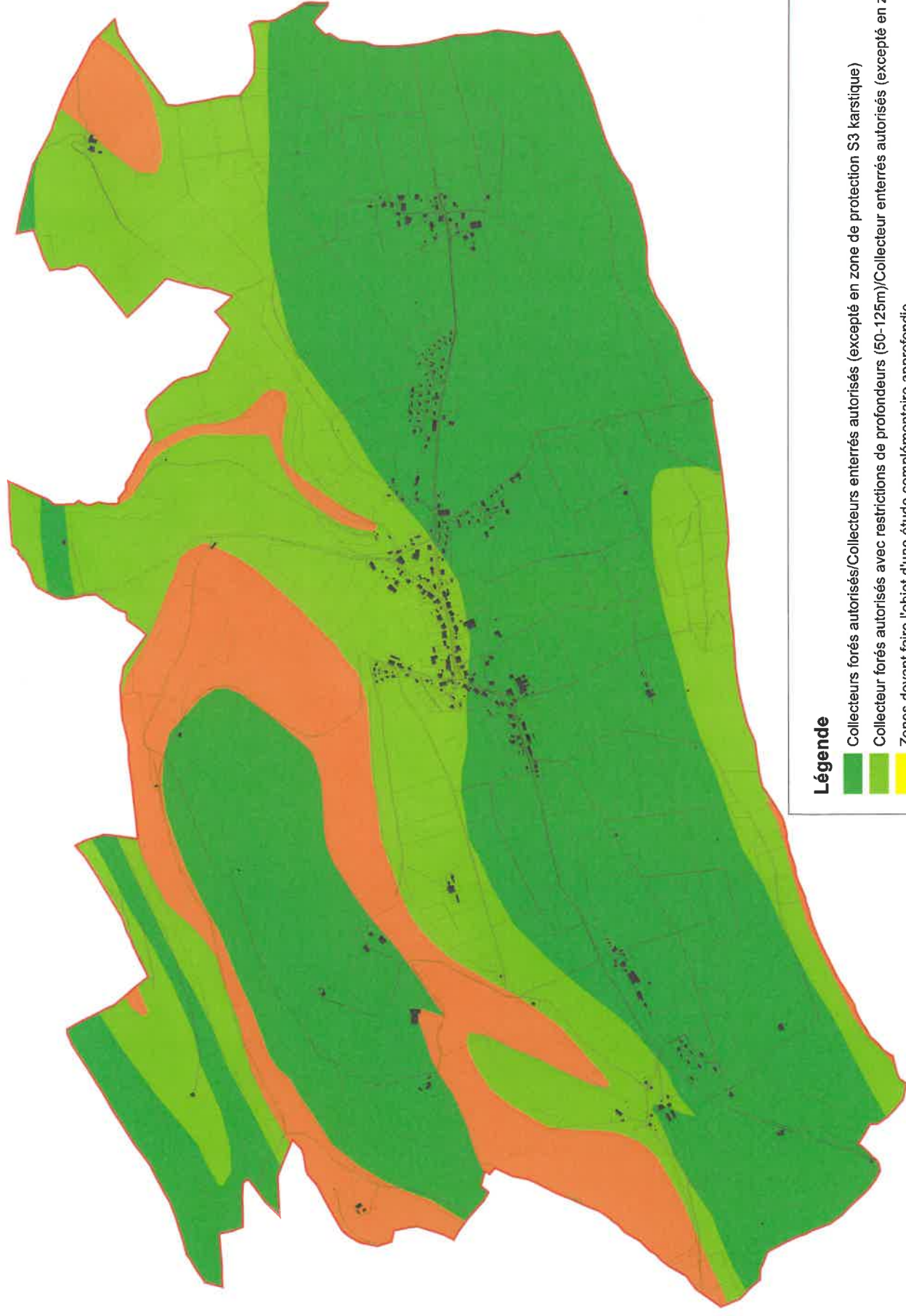
0



**ANNEXE IX**

**SONDES  
GEOtherMIQUES**

# Sondes géothermiques



## Légende

- Collecteurs forés autorisés/Collecteurs enterrés autorisés (excepté en zone de protection S3 karstique)
- Collecteur forés autorisés avec restrictions de profondeurs (50-125m)/Collecteur enterrés autorisés (excepté en zone S3)
- Zones devant faire l'objet d'une étude complémentaire approfondie
- Collecteurs forés interdits/Collecteurs enterrés autorisés
- Collecteurs forés et enterrés interdits